

รายงานผลการใช้จ่ายงบประมาณ
รายจ่ายเงินรายได้ประจำ
ปีงบประมาณ พ.ศ. **2569**
(ตั้งแต่วันที่ **1 ตุลาคม 2568 – 31 ธันวาคม 2568**)



ฝ่ายแผน ยุทธศาสตร์ และเทคโนโลยีการศึกษา
กองแผนงาน งานวิเคราะห์แผนและงบประมาณ

บทสรุปสำหรับผู้บริหาร

รายงานผลการใช้จ่ายงบประมาณรายจ่ายเงินรายได้ประจำปีงบประมาณ พ.ศ. 2569 (ตั้งแต่วันที่ 1 ตุลาคม 2568 - 31 ธันวาคม 2568)

การจัดทำงบประมาณรายจ่ายเงินรายได้ประจำปีงบประมาณ พ.ศ. 2569 เป็นการดำเนินการภายใต้ข้อบังคับมหาวิทยาลัยสุโขทัยธรรมมาธิราช ว่าด้วยการบริหารเงินรายได้ และทรัพย์สินของมหาวิทยาลัย พ.ศ. 2561 โดยมีการจัดทำงบประมาณจากเงินรายได้ประจำปีงบประมาณตามนโยบายการจัดสรรงบประมาณรายจ่ายเงินรายได้ประจำปีงบประมาณ พ.ศ. 2569 และระเบียบมหาวิทยาลัยสุโขทัยธรรมมาธิราช ว่าด้วยกองทุนและงบประมาณเงินรายได้ พ.ศ. 2563 ทั้งนี้ คณะกรรมการบริหารเงินรายได้ และทรัพย์สิน ในการประชุมครั้งที่ 9/2568 เมื่อวันที่ 9 กรกฎาคม 2568 พิจารณาให้ความเห็นชอบการประมาณการรายรับและการจัดสรรงบประมาณรายจ่ายเงินรายได้ประจำปีงบประมาณ พ.ศ. 2569 เพื่อเสนอสภามหาวิทยาลัยพิจารณาอนุมัติ โดยมติสภามหาวิทยาลัยสุโขทัยธรรมมาธิราช ในการประชุมครั้งที่ 12/2568 เมื่อวันที่ 28 สิงหาคม 2568 อนุมัติแผนปฏิบัติราชการและงบประมาณรายจ่ายเงินรายได้ประจำปีงบประมาณ พ.ศ. 2569 โดยประมาณการรายรับจากเงินรายได้ประจำปีงบประมาณ พ.ศ. 2569 วงเงินทั้งสิ้น 736.2180 ล้านบาท และงบประมาณรายจ่ายเงินรายได้ประจำปีงบประมาณ พ.ศ. 2569 วงเงินทั้งสิ้น 1,095.7562 ล้านบาท

1. ด้านรายรับเงินรายได้ประจำปีงบประมาณ พ.ศ. 2569

ด้านรายรับเงินรายได้ประจำปีงบประมาณ พ.ศ. 2569 ระหว่างวันที่ 1 ตุลาคม - 31 ธันวาคม 2568 มหาวิทยาลัยมีรายรับเงินรายได้ประจำปีทั้งสิ้น 315.5133 ล้านบาท เมื่อเปรียบเทียบกับประมาณการรายรับเงินรายได้ประจำปี ณ สิ้นสุดไตรมาสที่ 1 ที่คาดการณ์ไว้ทั้งสิ้น 229.1396 ล้านบาท มหาวิทยาลัยมีรายรับเงินรายได้ประจำปี ณ สิ้นสุดไตรมาสที่ 1 มากกว่าประมาณการรายรับเงินรายได้ประจำปี ณ สิ้นสุดไตรมาสที่ 1 ที่คาดการณ์ไว้ทั้งสิ้น 86.3737 ล้านบาท หรือมากคิดเป็นร้อยละ 37.69 เมื่อเทียบกับประมาณการรายรับเงินรายได้ประจำปี ณ สิ้นสุดไตรมาสที่ 1 ที่คาดการณ์ไว้ ทั้งนี้ หากพิจารณาเปรียบเทียบกับรายรับเงินรายได้ประจำปีงบประมาณ พ.ศ. 2569 ณ สิ้นสุดไตรมาสที่ 1 กับปีงบประมาณ พ.ศ. 2569 ณ สิ้นสุดไตรมาสที่ 1 ในช่วงเดียวกัน พบว่า รายรับเงินรายได้ประจำปีงบประมาณ ณ สิ้นสุดไตรมาสที่ 1 ของปีงบประมาณ พ.ศ. 2569 มากกว่ารายรับเงินรายได้ประจำปีงบประมาณ ณ สิ้นสุดไตรมาสที่ 1 ของปีงบประมาณ พ.ศ. 2568 จำนวนทั้งสิ้น 181.0907 ล้านบาท หรือเพิ่มขึ้นคิดเป็นร้อยละ 134.72 ของรายรับเงินรายได้ประจำปีงบประมาณ ณ สิ้นสุดไตรมาสที่ 1 ของปีงบประมาณ พ.ศ. 2568

ทั้งนี้ รายรับเงินรายได้ประจำปีงบประมาณ พ.ศ. 2569 ณ สิ้นสุดไตรมาสที่ 1 ส่วนใหญ่มาจากการจัดการศึกษา จำนวนทั้งสิ้น

224.0051 ล้านบาท ซึ่งเป็นรายรับจากการจัดการศึกษาระดับปริญญาตรี จำนวน 154.0346 ล้านบาท การจัดการศึกษาระดับปริญญาโท จำนวน 63.2257 ล้านบาท และการจัดการศึกษาระดับปริญญาเอก จำนวน 6.7448 ล้านบาท หรือคิดเป็นร้อยละ 48.82 , 20.04 และ 2.14 เมื่อเทียบกับรายรับเงินรายได้ประจำปีงบประมาณ พ.ศ. 2569 ณ สิ้นสุดไตรมาสที่ 1 ตามลำดับ นอกจากนี้เป็นรายรับจากการให้บริการวิชาการและการวิจัย รายรับจากการบริการ รายรับอื่น รายรับจากดอกเบี้ยรับ และรายรับที่มีได้เกิดจากการดำเนินงานของมหาวิทยาลัย

จากข้อมูลด้านรายรับเงินรายได้ประจำปีงบประมาณ พ.ศ. 2569 ณ สิ้นสุดไตรมาสที่ 1 (วันที่ 1 ตุลาคม 2568 – 31 ธันวาคม 2568) มีรายรับรวมเป็นจำนวนเงิน 315.5133 ล้านบาท เพิ่มขึ้นร้อยละ 134.72 เมื่อเทียบกับช่วงเดียวกันของปีที่ผ่านมา โดยแบ่งตามประเภทรายได้ ดังนี้

1) รายรับจากการจัดการศึกษา

เป้าหมายด้านนักศึกษาทุกระดับการศึกษา ภาคต้นประจำปีการศึกษา 2568 จำนวนรวม 62,239 คน และภาคปลายประจำปีการศึกษา 2568 จำนวนรวม 61,022 คน โดยมีนักศึกษาลงทะเบียนเรียนจริงภาคต้น ประจำปีการศึกษา 2568 จำนวนรวม 60,632 คน แบ่งเป็นนักศึกษาใหม่ จำนวน 16,027 คน นักศึกษาเก่า จำนวน 44,605 คน คิดเป็นร้อยละ 97.42 ของเป้าหมายด้านนักศึกษาทุกระดับการศึกษาภาคต้นประจำปีการศึกษา 2568 และนักศึกษาลงทะเบียนจริงภาคปลาย ประจำปีการศึกษา 2568 จำนวนรวม 2,181 คน (ข้อมูล ณ วันที่ 30 ธันวาคม 2568) หากพิจารณาการประมาณการรายรับจากการ

จัดการศึกษาทุกระดับ สิ้นสุด ณ สิ้นสุดไตรมาสที่ 1 จำนวน 185.1428 ล้านบาท โดยมีรายรับจริงจากนักศึกษาลงทะเบียน ภาคต้นและภาคปลาย ประจำปีการศึกษา 2568 จำนวน 224.0051 ล้านบาท คิดเป็นร้อยละ 120.99 ของประมาณการรายรับจากการจัดการศึกษาทุกระดับ โดยส่วนใหญ่เป็นรายการรายรับค่าลงทะเบียนเรียนที่กองคลังยังไม่สามารถจำแนกรายการได้ จำนวน 15.6553 ล้านบาท รายรับค่าวัสดุการศึกษาจากนักศึกษาที่กำลังจะจบการศึกษาและค่าลงทะเบียนเรียน และหากพิจารณาเปรียบเทียบผลการดำเนินงานส่วนของรายรับจากการจัดการศึกษา ปีงบประมาณ พ.ศ. 2569 มีรายรับจำนวน 224.0051 ล้านบาท และปีงบประมาณ พ.ศ. 2568 มีรายรับจำนวน 82.2878 ล้านบาท รายรับจากการจัดการศึกษาเพิ่มขึ้นจำนวน 141.7174 ล้านบาท คิดเป็นร้อยละ 172.22 ของรายรับจากการจัดการศึกษาเมื่อเทียบกับปีที่ผ่านมา รวมทั้งในส่วนของปีงบประมาณ พ.ศ. 2568 รายรับส่วนหนึ่งมาจากมหาวิทยาลัยมีโครงการ Take me home ให้นักศึกษาเก่ากลับมาเรียนโดยไม่เสียค่าธรรมเนียม ส่วนในปีงบประมาณ พ.ศ. 2569 สำนักงานตรวจเงินแผ่นดินได้แจ้งให้มหาวิทยาลัยปรับปรุงรูปแบบการประมาณการรายรับล่วงหน้าแบบถ่วงเฉลี่ยรายเดือน เปลี่ยนเป็นรูปแบบรายรับตามที่เกิดขึ้นจริง ซึ่งรอบการปรับปรุงรายรับ โดยปกติจะอยู่ในช่วงเดือนกันยายนและเดือนตุลาคม แต่ในปีงบประมาณ พ.ศ. 2568 มีการปรับปรุงรายรับในเดือนกันยายน และในปีงบประมาณ พ.ศ. 2569 เริ่มมีการปรับปรุงรายรับในช่วงเดือนธันวาคม ทำให้รายรับแตกต่างอย่างมีนัยสำคัญ

2) รายรับจากการให้บริการและรายรับที่มีได้เกิดจากการดำเนินงาน

ปีงบประมาณ พ.ศ. 2569 ประมาณการรายรับ จำนวน 26.3455 ล้านบาท รายรับจริงจำนวน 79.5132 ล้านบาท คิดเป็นร้อยละ 301.81 ของประมาณการรายรับจากการให้บริการและรายรับที่มีได้เกิดจากการดำเนินงาน สาเหตุหลักมาจากรายรับจากการบริจาคเพิ่มมากขึ้น และการจัดกิจกรรมรูปแบบเผชิญหน้าดำเนินการมากกว่ารูปแบบออนไลน์ ส่งผลให้รายรับที่เกี่ยวข้องเพิ่มมากขึ้น และหากพิจารณาเปรียบเทียบผลการดำเนินงานในส่วนของรายรับจากการให้บริการเทียบกับช่วงเดียวกันของปีที่ผ่านมา มีรายรับจริงสูงกว่าปีที่ผ่านมา 53.5304 ล้านบาท คิดเป็นร้อยละ 206.02 รายรับช่วงเดียวกันในปีที่ผ่านมา

3) รายรับจากดอกเบี้ย

ปีงบประมาณ พ.ศ. 2569 ประมาณการรายรับ จำนวน 17.6513 ล้านบาท รายรับจริงจำนวนเงิน 11.9949 ล้านบาท คิดเป็นร้อยละ 67.95 ของประมาณการรายรับจากดอกเบี้ย โดยผลตอบแทนจากเงินผลประโยชน์จากการลงทุนในบริษัทหลักทรัพย์จัดการกองทุนรวมจำกัดพันธบัตร หุ้นกู้ และเงินฝากประจำต่ำกว่าประมาณการที่คาดว่าจะได้รับ ส่งผลให้รายรับที่นำส่งมหาวิทยาลัยลดลง หากแต่เมื่อพิจารณาเปรียบเทียบผลการดำเนินงานในส่วนของรายรับจากการให้บริการเทียบกับช่วงเดียวกันของปีที่ผ่านมา มีรายรับจริงต่ำกว่าปีที่ผ่านมา 14.1571 ล้านบาท คิดเป็นร้อยละ 54.13 ของรายรับช่วงเดียวกันในปีที่ผ่านมา

สรุปผลการดำเนินงาน เป้าหมายด้านนักศึกษาทุกระดับการศึกษาภาคต้นประจำปีการศึกษา 2567 จำนวนรวม 74,389 คน และภาคต้นประจำปีการศึกษา 2568 จำนวนรวม 62,239 คน โดยมีนักศึกษาลงทะเบียนเรียนจริงภาคต้นประจำปีการศึกษา 2567 จำนวนรวม 60,596 คน และภาคต้น ประจำปีการศึกษา 2568 จำนวนรวม 60,632 คน แบ่งเป็นนักศึกษาใหม่ จำนวน 16,027 คน นักศึกษาเก่า จำนวน 44,605 คน คิดเป็นร้อยละ 97.42 ของเป้าหมายด้านนักศึกษาทุกระดับการศึกษาภาคต้นประจำปีการศึกษา 2568 เนื่องจากในปีการศึกษา 2567-2568 นักศึกษาลงทะเบียนเรียนจริงมีจำนวนใกล้เคียงกัน โดยมหาวิทยาลัยอยู่ระหว่างพิจารณาโครงการพิเศษและโครงการที่ส่งเสริมการเพิ่มยอดนักศึกษาในปีการศึกษา 2569 เพื่อเพิ่มยอดนักศึกษาใหม่ และนักศึกษาลงทะเบียนให้มี จำนวนการลงทะเบียนเรียนจริงเป็นไปตามเป้าหมายที่กำหนดไว้ ซึ่งมีรายรับจากการจัดการศึกษาจำนวน 224.0051 ล้านบาท รายรับจากการจัดการศึกษาเพิ่มขึ้นจำนวน 141.7174 ล้านบาท คิดเป็นร้อยละ 172.22 ของรายรับจากการจัดการศึกษาเมื่อเทียบกับปีที่ผ่านมา ส่วนรายรับจากการให้บริการและรายรับที่มีได้เกิดจากการดำเนินงาน จำนวน 79.5132 ล้านบาท คิดเป็นร้อยละ 301.81 ของประมาณการรายรับจากการให้บริการและรายรับที่มีได้เกิดจากการดำเนินงาน และรายรับจากดอกเบี้ยจำนวน 11.9949 ล้านบาท คิดเป็นร้อยละ 67.95 ของประมาณการรายรับจากดอกเบี้ย

2.ด้านรายจ่ายจากงบประมาณรายจ่าย เงินรายได้ประจำปีงบประมาณ พ.ศ. 2569

ด้านผลการใช้จ่ายจากงบประมาณรายจ่ายเงินรายได้ประจำปีงบประมาณ พ.ศ. 2569 ณ สิ้นสุดไตรมาสที่ 1 ระหว่างวันที่ 1 ตุลาคม – 31 ธันวาคม 2568 ในภาพรวมพบว่ามหาวิทยาลัยมีผลการใช้จ่ายงบประมาณรายจ่ายเงินรายได้ประจำปีงบประมาณ พ.ศ. 2569 ทั้งสิ้น 272.1140 ล้านบาท จำแนกเป็นผลการเบิกจ่าย 135.7373 ล้านบาท และผูกพันการเบิกจ่าย 136.3767 ล้านบาท เมื่อเปรียบเทียบกับผลการใช้จ่ายกับงบประมาณรายจ่ายจากงบประมาณรายจ่ายเงินรายได้ประจำปีงบประมาณ พ.ศ. 2569 ทั้งสิ้น 1,095.7562 ล้านบาท คิดเป็นร้อยละ 24.83 ของงบประมาณรายจ่ายเงินรายได้ประจำปีงบประมาณ พ.ศ. 2569 ที่ได้รับการอนุมัติจากสภามหาวิทยาลัย และหากพิจารณาผลการใช้จ่ายจากงบประมาณรายจ่ายเงินรายได้ประจำปีงบประมาณ พ.ศ. 2569 ณ สิ้นสุดไตรมาสที่ 1 เทียบกับแผนการใช้จ่ายจากงบประมาณรายจ่ายเงินรายได้ประจำปีงบประมาณ พ.ศ. 2569 ณ สิ้นสุดไตรมาสที่ 1 ที่ประมาณการใช้จ่ายทั้งสิ้น 271.6602 ล้านบาท ผลการใช้จ่ายงบประมาณรายจ่ายเงินรายได้ประจำปีงบประมาณ พ.ศ. 2569 ณ สิ้นสุดไตรมาสที่ 1 มากกว่าแผนการใช้จ่ายจากงบประมาณรายจ่ายเงินรายได้ประจำปีงบประมาณ พ.ศ. 2569 ณ สิ้นสุดไตรมาสที่ 1 จำนวน 0.4538 ล้านบาท คิดเป็นร้อยละ 0.17 เมื่อเทียบกับแผนการใช้จ่ายจากงบประมาณรายจ่ายเงินรายได้ประจำปีงบประมาณ พ.ศ. 2569 ณ สิ้นสุดไตรมาสที่ 1

3.เปรียบเทียบรายรับและผลการ ใช้จ่ายงบประมาณรายจ่ายเงินรายได้ประจำปี งบประมาณ พ.ศ. 2569

มหาวิทยาลัยมีรายรับเงินรายได้ประจำปีงบประมาณ พ.ศ. 2569 ณ สิ้นสุดไตรมาสที่ 1 ทั้งสิ้น 315.5133 ล้านบาท และมีผลการใช้จ่ายงบประมาณรายจ่ายเงินรายได้ประจำปีงบประมาณ พ.ศ. 2569 ณ สิ้นสุดไตรมาสที่ 1 ทั้งสิ้น 272.1140 ล้านบาท ซึ่งรายรับเงินรายได้ประจำปีงบประมาณ พ.ศ. 2569 ณ สิ้นสุดไตรมาสที่ 1 มากกว่าผลการใช้จ่ายงบประมาณรายจ่ายเงินรายได้ประจำปีงบประมาณ พ.ศ. 2569 ณ สิ้นสุดไตรมาสที่ 1 ทั้งสิ้น 43.3993 ล้านบาท เนื่องจากรายรับสำคัญของมหาวิทยาลัยที่มาจากด้านการจัดการศึกษาที่มีรายรับสูงกว่าประมาณการที่ คาดการณ์ไว้ เนื่องจากเป็นช่วงที่มหาวิทยาลัยเปิดให้นักศึกษาลงทะเบียนเรียนในภาคต้น ประจำปีการศึกษา 2569 โดยเฉพาะรายรับที่ มาจากระดับประกาศนียบัตรและระดับปริญญาตรี ที่มากกว่าประมาณการ 35.5644 ล้านบาท รวมถึงรายรับที่ มิได้เกิดจากการดำเนินงานของมหาวิทยาลัย 52.9355 ล้านบาท ทั้งนี้ หากพิจารณาด้านรายรับและผลการใช้จ่ายงบประมาณรายจ่ายเงินรายได้ประจำปีงบประมาณ พ.ศ. 2569 ณ สิ้นสุดไตรมาสที่ 1 เปรียบเทียบกับรายรับและผลการใช้จ่ายงบประมาณรายจ่ายเงินรายได้ประจำปีงบประมาณ พ.ศ. 2568 ณ สิ้นสุดไตรมาสที่ 1 พบว่า รายรับของปีงบประมาณ พ.ศ. 2569 ณ สิ้นสุดไตรมาสที่ 1 มากกว่าปีงบประมาณ พ.ศ. 2568 ณ สิ้นสุดไตรมาสที่ 1 จำนวน 181.0907 ล้านบาท คิดเป็นมากกว่าร้อยละ 134.72 เมื่อเทียบกับรายรับของปีงบประมาณ พ.ศ. 2568 ณ สิ้นสุดไตรมาสที่ 1

ส่วนผลการใช้จ่ายงบประมาณรายจ่ายเงินรายได้ประจำปีงบประมาณ พ.ศ. 2569 ณ สิ้นสุดไตรมาสที่ 1 มากกว่าปีงบประมาณ พ.ศ. 2568 ณ สิ้นสุดไตรมาสที่ 1 จำนวน 54.2690 ล้านบาท คิดเป็นมากกว่าร้อยละ 24.91 เมื่อเทียบกับผลการใช้จ่ายเงินรายได้ประจำปีงบประมาณ พ.ศ. 2568 ณ สิ้นสุดไตรมาสที่ 1

4. ข้อเสนอแนะในการดำเนินงานเชิง

นโยบาย

ด้านรายรับ

1) เร่งขับเคลื่อนการดำเนินงานของหน่วยงานที่มีภารกิจในการสร้างรายรับเพื่อส่งเสริมความมั่นคงทางการเงินให้กับมหาวิทยาลัย ตามข้อเสนอเชิงนโยบายการเพิ่มประสิทธิภาพการบริหารของมหาวิทยาลัยสุโขทัยธรรมมาธิราช (Retreat 2569) นอกเหนือจากรายรับด้านการจัดการเรียนการสอน รวมถึงการส่งเสริมให้หน่วยงานที่มีภารกิจในการสร้างรายรับให้สามารถเลี้ยงตนเองได้อย่างยั่งยืนและสามารถนำส่งเงินรายได้ให้มหาวิทยาลัยหลังหักค่าใช้จ่ายจากการดำเนินงานในลักษณะหน่วยงานบริการรูปแบบพิเศษของมหาวิทยาลัย และจัดทำแผนบริหารความเสี่ยงของหน่วยงานดังกล่าวรองรับสถานการณ์หรือเหตุการณ์ที่อาจส่งผลกระทบต่อรายรับไม่เป็นไปตามที่คาดการณ์ไว้ตามเป้าหมาย

2) การนำทรัพย์สินด้านอาคารสถานที่ และทรัพย์สินทางปัญญาของมหาวิทยาลัยมาสู่การดำเนินการเชิงพาณิชย์ ตลอดจนการส่งเสริมการสร้างความร่วมมือในการใช้ประโยชน์จากทรัพย์สิน

ด้านอาคารสถานที่ และทรัพย์สินทางปัญญา ระหว่างภาคเอกชนหรือภาครัฐกับมหาวิทยาลัยในลักษณะความร่วมมือพัฒนาองค์ความรู้ที่สร้างมูลค่าเชิงพาณิชย์

3) การทบทวนข้อบังคับ ระเบียบ หรือประกาศของมหาวิทยาลัยที่เป็นข้อจำกัดในการสร้างความยั่งยืนด้านรายรับของมหาวิทยาลัยให้แล้วเสร็จภายในระยะเวลาที่กำหนด เพื่อให้มหาวิทยาลัยสามารถสร้างประโยชน์จากรายรับสะสมหรือทรัพย์สินในรูปแบบต่างๆ ของมหาวิทยาลัย หรือการสร้างรายรับด้วยวิธีการอื่นที่มีความเสี่ยงทางการบริหารหรือการเงินน้อยที่สุด พร้อมทั้งกำหนดแผนปฏิบัติการในการดำเนินการ และระยะเวลาที่ใช้ในกระบวนการทบทวนข้อบังคับ ระเบียบ หรือประกาศของมหาวิทยาลัย ให้มีความชัดเจน อาทิ การเร่งรัดการดำเนินการจัดทำข้อบังคับ ระเบียบ และประกาศมหาวิทยาลัยสุโขทัยธรรมมาธิราชที่เกี่ยวข้องกับการใช้ประโยชน์จากสินทรัพย์ของมหาวิทยาลัยเพื่อสร้างรายรับเพิ่มเติม เพื่อเป็นกรอบในการวางแผนสร้างรายรับให้มหาวิทยาลัย

4) การสนับสนุนพัฒนาผลิตภัณฑ์และบริการในรูปแบบใหม่ นอกเหนือจากบริการด้านการเรียนการสอน การวิจัย การบริการวิชาการ โดยใช้ทรัพยากรที่อยู่ในความรับผิดชอบของสาขาวิชาและหน่วยงานต่างๆ เพื่อเป็นช่องทางการสร้างรายรับเพิ่มเติมให้กับมหาวิทยาลัย อาทิ การจัดตั้งศูนย์ความเป็นเลิศของมหาวิทยาลัย ศูนย์ประเมินและรับรองทักษะของบุคลากรของ

หน่วยงานหรือองค์กรวิชาชีพ การให้บริการจัดสอบขนาดใหญ่ในรูปแบบออนไลน์หรือสนามสอบ สถาบันการผลิตผู้ประกอบการรุ่นใหม่ระดับจังหวัด หรือระดับพื้นที่ร่วมกับองค์กรภาคเอกชน

ด้านรายจ่ายเงินรายได้ประจำปีงบประมาณ

1) การดำเนินการตามมาตรการควบคุมการใช้จ่ายงบประมาณรายจ่ายเงินรายได้ประจำปีงบประมาณอย่างเคร่งครัด พร้อมทั้งเร่งรัดการดำเนินการตามแผนปฏิบัติการประจำปีให้บรรลุตามที่กำหนดไว้ และกำหนดให้หน่วยงานพิจารณา ทบทวนปรับแผนการปฏิบัติการประจำปีของหน่วยงานที่สามารถยุติหรือยกเลิก เนื่องจากไม่มีความจำเป็นในการดำเนินการให้แล้วเสร็จภายใน ไตรมาสที่ 3 ของปีงบประมาณ เพื่อลดภาระค่าใช้จ่ายด้านงบประมาณของมหาวิทยาลัย

2) ด้านรายจ่ายงบลงทุน เห็นควรให้หน่วยงานและกองพัสดุเร่งดำเนินการจัดซื้อจัดจ้างรายการงบลงทุนให้เป็นไปตามแผนการจัดซื้อจัดจ้างเพื่อให้การใช้จ่ายเป็นไปอย่างมีประสิทธิภาพ และทบทวนรายละเอียดในการกำหนดคุณลักษณะ รวมถึงศึกษาการเขียนและการกำหนด TOR ให้ครอบคลุมรายละเอียดที่สามารถจัดซื้อจัดจ้างให้แล้วเสร็จภายในไตรมาสที่ 2 ของปีงบประมาณที่ได้รับจัดสรรงบประมาณ หากมีรายการงบลงทุนที่ไม่สามารถดำเนินการได้ทัน ให้หน่วยงานรายงานต่อคณะกรรมการเร่งรัดติดตามการใช้จ่ายงบลงทุนจากงบประมาณรายจ่ายเงินรายได้ประจำปีงบประมาณ และชี้แจงถึงเหตุผลความจำเป็นสาเหตุที่ไม่สามารถดำเนินการได้ โดยมหาวิทยาลัยต้องกำหนดมาตรการขั้นสูงในกรณีที่หน่วยงานไม่

สามารถดำเนินการได้ทันในระยะเวลาที่กองพัสดุกำหนด ให้มหาวิทยาลัยถือว่างบประมาณดังกล่าวพับตกไป และหน่วยงานอาจจะไม่จัดสรรงบประมาณให้ในปีถัดไป ยกเว้นมีเหตุผลอันสมควรยิ่งหรือมีนโยบายหรือมติของผู้บริหารให้ดำเนินการในปีงบประมาณถัดไป รวมทั้ง การมุ่งเน้นเสนอขอรับการจัดสรรงบประมาณรายจ่ายประจำปีงบประมาณจากสำนักงานงบประมาณในส่วนจากรายจ่ายงบลงทุนเป็นหลัก

3) ชะลอหรือยุติการปรับอัตราค่าใช้จ่ายในการดำเนินการกิจกรรมต่างๆ ของมหาวิทยาลัย ที่มีรายรับน้อยกว่ารายจ่าย และให้หน่วยงานปรับระบบการดำเนินงานหรือลดขั้นตอนที่เป็นภาระค่าใช้จ่ายของมหาวิทยาลัย

4) ชะลอกิจกรรมหรือโครงการที่ไม่มีความจำเป็นหรือไม่ส่งผลกระทบต่อการทำงานของมหาวิทยาลัย หรือปรับรูปแบบการดำเนินการให้สอดคล้องกับสถานการณ์ทางการเงินของมหาวิทยาลัยที่นำไปสู่การลดค่าใช้จ่ายที่เป็นรูปธรรม รวมถึงการลดกิจกรรมหรือบริการสวัสดิการที่มหาวิทยาลัยจัดให้บางส่วนที่เป็นภาระค่าใช้จ่ายของมหาวิทยาลัยในระยะยาว อาทิ การปรับแผนการเรียนการสอน ก1 ก2 และ ก3 ให้สอดคล้องกับต้นทุนค่าใช้จ่าย การทบทวนรูปแบบการจัดสอบกลางภาค การสอบซ่อม และการสอบภาคพิเศษ เป็นรูปแบบออนไลน์

5) การใช้เทคโนโลยีปัญญาประดิษฐ์ในการส่งเสริมการเพิ่มประสิทธิภาพการปฏิบัติงาน และลดค่าใช้จ่ายของกิจกรรมที่สามารถใช้เทคโนโลยีปัญญาประดิษฐ์มาดำเนินการแทน

ด้านการดำเนินการอื่นๆ

1) ดำเนินการตามข้อเสนอเชิงนโยบาย การเพิ่มประสิทธิภาพการบริหารของมหาวิทยาลัย สุโขทัยธรรมมาธิราช (Retreat 2569) และนโยบาย เร่งด่วนของมหาวิทยาลัย และกำหนดเป้าหมาย การลดค่าใช้จ่ายในตัวชี้วัดของทุกหน่วยงานเพื่อ ร่วมรับผิดชอบในการดำเนินการและขับเคลื่อน นโยบายสู่การปฏิบัติที่เป็นรูปธรรมให้แล้วเสร็จ ภายในปีงบประมาณ พ.ศ. 2570

สารบัญ

หน้า

บทสรุปสำหรับผู้บริหาร

สารบัญ

- รายงานผลการใช้จ่ายงบประมาณรายจ่ายเงินรายได้ประจำปีงบประมาณ พ.ศ. 2569 (ตั้งแต่วันที่ 1 ตุลาคม 2568 – 31 ธันวาคม 2568).....	1
- ด้านรายรับเงินรายได้ประจำปีงบประมาณ พ.ศ. 2569	1
- ด้านรายจ่ายจากงบประมาณรายจ่ายเงินรายได้ประจำปีงบประมาณ พ.ศ. 2569.....	7
- เปรียบเทียบรายรับและผลการใช้จ่ายงบประมาณรายจ่ายเงินรายได้ประจำปี งบประมาณ พ.ศ. 2569.....	13
- ผลการดำเนินงานที่สำคัญ ประจำปีงบประมาณ พ.ศ. 2569	14
- ข้อเสนอแนะในการดำเนินงานเชิงนโยบาย.....	19

สารบัญตาราง

	หน้า
ตารางที่ 1.1 รายรับเงินรายได้สะสมประจำปีงบประมาณ พ.ศ. 2569 ณ สิ้นสุดไตรมาสที่ 1 เทียบกับ งบประมาณการรายรับเงินรายได้สะสมประจำปีงบประมาณ พ.ศ. 2569 ณ สิ้นสุดไตรมาสที่ 1	2
ตารางที่ 1.2 รายรับเงินรายได้สะสมประจำปีงบประมาณ พ.ศ. 2568 ณ สิ้นสุดไตรมาสที่ 1 เทียบกับ รายรับเงินรายได้สะสมประจำปีงบประมาณ พ.ศ. 2569 ณ สิ้นสุดไตรมาสที่ 1	3
ตารางที่ 1.3 จำนวนนักศึกษาลงทะเบียน ต้น ประจำปีการศึกษา 2567 กับ ประจำปีการศึกษา 2568.....	4
ตารางที่ 2.1 ผลการใช้จ่ายเงินรายได้ประจำปีงบประมาณ พ.ศ. 2569 ณ สิ้นสุดไตรมาสที่ 1 จำนวนตามพันธกิจ.....	9
ตารางที่ 2.2 ผลการใช้จ่ายเงินรายได้ประจำปีงบประมาณ พ.ศ. 2569 ณ สิ้นสุดไตรมาสที่ 1 เทียบกับ ผลการใช้จ่ายเงินรายได้ประจำปีงบประมาณ พ.ศ. 2568 ณ สิ้นสุดไตรมาสที่ 1 จำแนกตามพันธกิจ.....	10
ตารางที่ 2.3 เปรียบเทียบผลการใช้จ่ายเงินรายได้ประจำปีงบประมาณ พ.ศ. 2569 ณ สิ้นสุดไตรมาสที่ 1 กับผลการใช้จ่ายเงินรายได้ประจำปีงบประมาณ พ.ศ. 2568 ณ สิ้นสุดไตรมาสที่ 1 จำแนกตามงบรายจ่าย.....	12
ตารางที่ 3.1 เปรียบเทียบผลด้านรายรับและการใช้จ่ายงบประมาณรายจ่ายเงินรายได้ ประจำปีงบประมาณ พ.ศ. 2569 ณ สิ้นสุดไตรมาสที่ 1 กับปีงบประมาณ พ.ศ. 2568 ณ สิ้นสุดไตรมาสที่ 1	14

สารบัญแผนภาพ

	หน้า
แผนภาพที่ 1.1 รายรับเงินรายได้สะสมประจำปีงบประมาณ พ.ศ. 2569 ณ สิ้นสุดไตรมาสที่ 1 เทียบกับประมาณการรายรับเงินรายได้สะสมประจำปี งบประมาณพ.ศ. 2569 ณ สิ้นสุดไตรมาสที่ 1	2
แผนภาพที่ 1.2 รายรับเงินรายได้สะสมประจำปีงบประมาณ พ.ศ. 2569 ณ สิ้นสุดไตรมาสที่ 1 เทียบกับรายรับเงินรายได้สะสมประจำปีงบประมาณ พ.ศ. 2568 ณ สิ้นสุดไตรมาสที่ 1	3
แผนภาพที่ 2.1 ผลการใช้จ่ายจากงบประมาณรายจ่ายเงินรายได้ประจำปี งบประมาณ พ.ศ. 2569 ณ สิ้นสุดไตรมาสที่ 1	7
แผนภาพที่ 2.2 เปรียบเทียบผลการใช้จ่ายจากงบประมาณรายจ่ายเงินรายได้ ประจำปีงบประมาณ พ.ศ. 2569 ณ สิ้นสุดไตรมาสที่ 1 กับปีงบประมาณ พ.ศ. 2568 ณ สิ้นสุดไตรมาสที่ 1	8
แผนภาพที่ 2.3 เปรียบเทียบแผนและผลการใช้จ่ายเงินรายได้ประจำปีงบประมาณ พ.ศ. 2569 ณ สิ้นสุดไตรมาสที่ 1 จำแนกตามพันธกิจและงบกลาง.....	9
แผนภาพที่ 2.4 เปรียบเทียบผลการใช้จ่ายเงินรายได้ประจำปีงบประมาณ พ.ศ. 2569 ณ สิ้นสุดไตรมาสที่ 1 กับปีงบประมาณ พ.ศ. 2568 ณ สิ้นสุดไตรมาสที่ 1 จำแนกตามพันธกิจ.....	11
แผนภาพที่ 2.5 เปรียบเทียบผลการใช้จ่ายเงินรายได้ประจำปีงบประมาณ พ.ศ. 2569 ณ สิ้นสุดไตรมาสที่ 1 กับปีงบประมาณ พ.ศ. 2568 ณ สิ้นสุดไตรมาสที่ 1 จำแนกตามงบรายจ่าย.....	12
แผนภาพที่ 3.1 เปรียบเทียบรายรับและผลการใช้จ่ายเงินรายได้ประจำปีงบประมาณ พ.ศ. 2569 ณ สิ้นสุดไตรมาสที่ 1 กับปีงบประมาณ พ.ศ. 2568 ณ สิ้นสุดไตรมาสที่ 1	14

รายงานผลการใช้จ่ายงบประมาณรายจ่ายเงินรายได้ประจำปีงบประมาณ พ.ศ. 2569

ตั้งแต่วันที่ 1 ตุลาคม – 31 ธันวาคม 2568

ฝ่ายแผน ยุทธศาสตร์ และเทคโนโลยีการศึกษา

กองแผนงาน งานวิเคราะห์แผนและงบประมาณ

การจัดทำงบประมาณรายจ่ายเงินรายได้ประจำปีงบประมาณ พ.ศ. 2569 เป็นการดำเนินการภายใต้ข้อบังคับมหาวิทยาลัยสุโขทัยธรรมมาธิราช ว่าด้วยการบริหารเงินรายได้และทรัพย์สินของมหาวิทยาลัย พ.ศ. 2561 โดยมีการจัดทำงบประมาณจากเงินรายได้ประจำปีงบประมาณตามนโยบายการจัดสรรงบประมาณรายจ่ายเงินรายได้ประจำปีงบประมาณ พ.ศ. 2569 และระเบียบมหาวิทยาลัยสุโขทัยธรรมมาธิราช ว่าด้วยกองทุนและงบประมาณเงินรายได้ พ.ศ. 2563 ทั้งนี้ คณะกรรมการบริหารเงินรายได้และทรัพย์สินในการประชุมครั้งที่ 9/2568 เมื่อวันที่ 9 กรกฎาคม 2568 พิจารณาให้ความเห็นชอบการประมาณการรายรับและการจัดสรรงบประมาณรายจ่ายเงินรายได้ประจำปีงบประมาณ พ.ศ. 2569 เพื่อเสนอสภามหาวิทยาลัยพิจารณาอนุมัติ ต่อมาสภามหาวิทยาลัยสุโขทัยธรรมมาธิราช ในการประชุมครั้งที่ 12/2568 เมื่อวันที่ 28 สิงหาคม 2568 พิจารณาอนุมัติแผนปฏิบัติการและงบประมาณรายจ่ายเงินรายได้ประจำปีงบประมาณ พ.ศ. 2569 โดยประมาณการรายรับจากเงินรายได้ประจำปีงบประมาณ พ.ศ. 2569 วงเงินทั้งสิ้น 736.2180 ล้านบาท และงบประมาณรายจ่ายเงินรายได้ประจำปีงบประมาณ พ.ศ. 2569 วงเงินทั้งสิ้น 1,095.7562 ล้านบาท ทั้งนี้ จากผลการดำเนินการและผลการใช้จ่ายงบประมาณรายจ่ายเงินรายได้ประจำปีงบประมาณ พ.ศ. 2569 ณ สิ้นสุดไตรมาสที่ 1 ในภาพรวมของมหาวิทยาลัยสามารถสรุปสาระสำคัญตามรายละเอียดดังนี้

1. ด้านรายรับเงินรายได้ประจำปีงบประมาณ พ.ศ. 2569

ด้านรายรับเงินรายได้ประจำปีงบประมาณ พ.ศ. 2569 ระหว่างวันที่ 1 ตุลาคม – 31 ธันวาคม 2568 มหาวิทยาลัยมีรายรับเงินรายได้ประจำปี ทั้งสิ้น 315.5133 ล้านบาท เมื่อเปรียบเทียบกับประมาณการรายรับเงินรายได้ประจำปี ณ สิ้นสุดไตรมาสที่ 1 ที่คาดการณ์ไว้ทั้งสิ้น 229.1396 ล้านบาท มหาวิทยาลัยมีรายรับเงินรายได้ประจำปี ณ สิ้นสุดไตรมาสที่ 1 มากกว่าประมาณการรายรับเงินรายได้ประจำปี ณ สิ้นสุดไตรมาสที่ 1 ที่คาดการณ์ไว้ทั้งสิ้น 86.3737 ล้านบาท หรือมากกว่าคิดเป็นร้อยละ 37.69 เมื่อเทียบกับประมาณการรายรับเงินรายได้ประจำปี ณ สิ้นสุดไตรมาสที่ 1 ที่คาดการณ์ไว้ ทั้งนี้ หากพิจารณาเปรียบเทียบรายรับเงินรายได้ประจำปีงบประมาณ พ.ศ. 2569 ณ สิ้นสุดไตรมาสที่ 1 กับปีงบประมาณ พ.ศ. 2569 ณ สิ้นสุดไตรมาสที่ 1 ในช่วงเดียวกัน พบว่า รายรับเงินรายได้ประจำปีงบประมาณ ณ สิ้นสุดไตรมาสที่ 1 ของปีงบประมาณ พ.ศ. 2569 มากกว่ารายรับเงินรายได้ประจำปีงบประมาณ ณ สิ้นสุดไตรมาสที่ 1 ของปีงบประมาณ พ.ศ. 2568 จำนวนทั้งสิ้น 181.0907 ล้านบาท หรือเพิ่มขึ้นคิดเป็นร้อยละ 134.72 ของรายรับเงินรายได้ประจำปีงบประมาณ ณ สิ้นสุดไตรมาสที่ 1 ของปีงบประมาณ พ.ศ. 2568 โดยมีรายละเอียดดังนี้

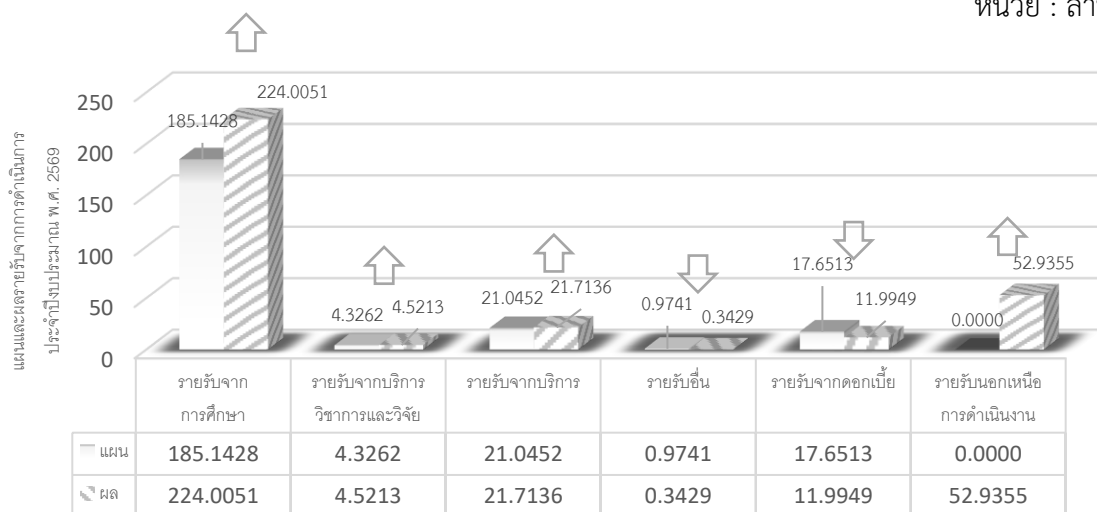
ตารางที่ 1.1 รายรับเงินรายได้ประจำปีงบประมาณ พ.ศ. 2569 ณ สิ้นสุดไตรมาสที่ 1 เทียบกับประมาณการ รายรับรายได้ประจำปีงบประมาณ พ.ศ. 2569 ณ สิ้นสุดไตรมาสที่ 1

หน่วย : ล้านบาท

รายรับจากการดำเนินงาน	รายรับเงินรายได้ประจำปีงบประมาณ พ.ศ. 2569 ณ สิ้นสุดไตรมาสที่ 1					
	ประมาณการรายรับ		ผลการดำเนินงาน		ผลการดำเนินงาน เทียบกับประมาณการ	
	จำนวนเงิน	ร้อยละ	จำนวนเงิน	ร้อยละ	+ / (-)	ร้อยละ
1. รายรับจากการจัดการศึกษา	185.1428	80.80	224.0051	71.00	38.8624	20.99
1) ระดับประกาศนียบัตร และปริญญาตรี	118.4702	51.70	154.0346	48.82	35.5645	30.02
2) ระดับประกาศนียบัตรบัณฑิต ปริญญาโท	57.4395	25.07	63.2257	20.04	5.7862	10.07
3) ระดับปริญญาเอก	9.2331	4.03	6.7448	2.14	- 2.4883	- 26.95
2. รายรับจากการให้บริการวิชาการ และงานวิจัย	4.3262	1.89	4.5213	1.43	0.1951	4.51
3. รายรับจากการบริการ	21.0452	9.18	21.7136	6.88	0.6684	3.18
4. รายรับอื่น	0.9741	0.43	0.3429	0.11	-0.6312	- 64.80
5. รายรับจากดอกเบียรับ	17.6513	7.70	11.9949	3.80	-5.6564	- 32.05
6. รายรับที่มีได้เกิดจากการดำเนินงาน ของมหาวิทยาลัย	-	-	52.9355	16.78	52.9355	-
รวมรายรับจากการดำเนินงาน	229.1396	100.00	315.5133	100.00	86.3737	37.69

แผนภาพที่ 1.1 รายรับเงินรายได้สะสมประจำปีงบประมาณ พ.ศ. 2569 ณ สิ้นสุดไตรมาสที่ 1 เปรียบเทียบกับประมาณการรายรับเงินรายได้สะสมประจำปีงบประมาณ พ.ศ. 2569 ณ สิ้นสุดไตรมาสที่ 1

หน่วย : ล้านบาท



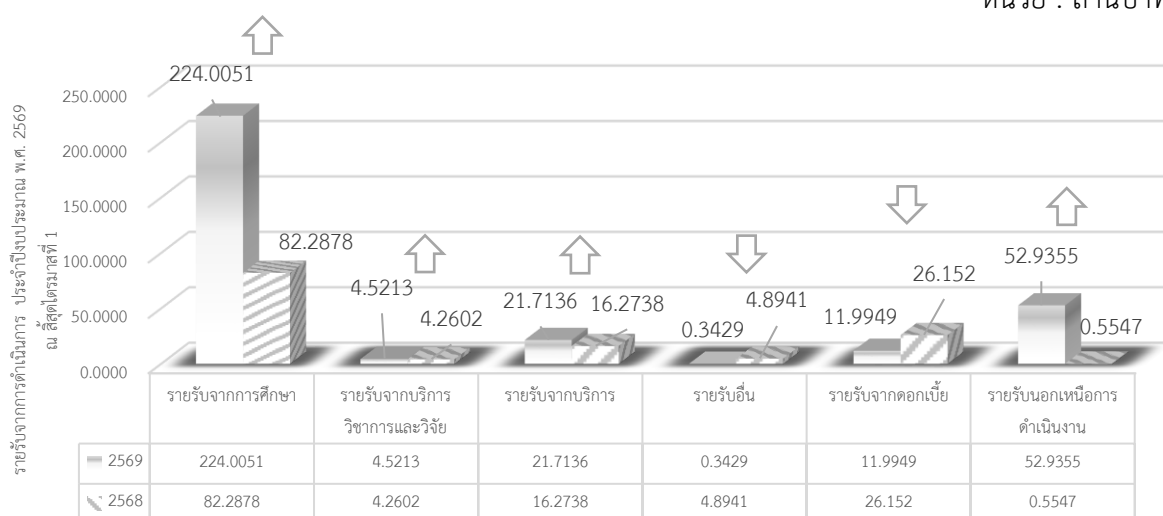
ตารางที่ 1.2 รายรับเงินรายได้สะสมประจำปีงบประมาณ พ.ศ. 2568 ณ สิ้นสุดไตรมาสที่ 1 เทียบกับรายรับเงินรายได้สะสมประจำปีงบประมาณ พ.ศ. 2569 ณ สิ้นสุดไตรมาสที่ 1

หน่วย : ล้านบาท

รายรับจากการดำเนินงาน	รายรับเงินรายได้ประจำปีงบประมาณ ณ สิ้นสุดไตรมาสที่ 1					
	ปีงบประมาณ พ.ศ. 2568		ปีงบประมาณ พ.ศ. 2569		การเปลี่ยนแปลงเทียบกับปีที่ผ่านมา	
	จำนวนเงิน	%	จำนวนเงิน	%	+ / (-)	%
1. รายรับจากการจัดการศึกษา	82.2878	61.22	224.0051	71.00	141.7174	172.22
1) ระดับประกาศนียบัตร และปริญญาตรี	65.4210	48.67	154.0346	48.82	88.6137	135.45
2) ระดับประกาศนียบัตรบัณฑิต ปริญญาโท	12.7634	9.49	63.2257	20.04	50.4623	395.37
3) ระดับปริญญาเอก	4.1034	3.05	6.7448	2.14	2.6414	64.37
2. รายรับจากการให้บริการวิชาการและงานวิจัย	4.2602	3.17	4.5213	1.43	0.2611	6.13
3. รายรับจากการบริการ	16.2738	12.11	21.7136	6.88	5.4398	33.43
4. รายรับอื่น	4.8941	3.64	0.3429	0.11	- 4.5512	- 92.99
5. รายรับจากดอกเบี้ยรับ	26.1520	19.46	11.9949	3.80	- 14.1571	- 54.13
6. รายรับที่มีได้เกิดจากการดำเนินงานของมหาวิทยาลัย	0.5547	0.41	52.9355	16.78	52.3808	9,442.94
รวมรายรับจากการดำเนินงาน	134.4226	100.00	315.5133	100.00	181.0907	134.72

แผนภาพที่ 1.2 รายรับเงินรายได้สะสมประจำปีงบประมาณ พ.ศ. 2569 ณ สิ้นสุดไตรมาสที่ 1 เปรียบเทียบกับรายรับรายได้สะสมประจำปีงบประมาณ พ.ศ. 2568 ณ สิ้นสุดไตรมาสที่ 1

หน่วย : ล้านบาท



ทั้งนี้ รายรับเงินรายได้ประจำปีงบประมาณ พ.ศ. 2569 ณ สิ้นสุดไตรมาสที่ 1 ส่วนใหญ่มาจากการจัดการศึกษา จำนวนทั้งสิ้น 224.0051 ล้านบาท ซึ่งเป็นรายรับจากการจัดการศึกษาระดับปริญญาตรี จำนวน 154.0346 ล้านบาท การจัดการศึกษาระดับปริญญาโท จำนวน 63.2257 ล้านบาท และการจัดการศึกษาระดับปริญญาเอก จำนวน 6.7448 ล้านบาท หรือคิดเป็นร้อยละ 48.82 , 20.04 และ 2.14 เมื่อเทียบกับรายรับเงินรายได้ประจำปีงบประมาณ พ.ศ. 2569 ณ สิ้นสุดไตรมาสที่ 1 ตามลำดับ นอกนั้นเป็นรายรับจากการให้บริการวิชาการและการวิจัย รายรับจากการบริการ รายรับอื่น รายรับจากดอกเบี้ยรับ และรายรับที่มีได้เกิดจากการดำเนินงานของมหาวิทยาลัย และหากพิจารณาเปรียบเทียบรายรับเงินรายได้ประจำปีงบประมาณ พ.ศ. 2569 ณ สิ้นสุดไตรมาสที่ 1 กับปีงบประมาณ พ.ศ. 2568 ณ สิ้นสุดไตรมาสที่ 1 พบว่า รายรับจากการจัดการศึกษา รายรับจากการบริการ รายรับจากการให้บริการวิชาการและงานวิจัย และรายรับที่มีได้เกิดจากการดำเนินงานของมหาวิทยาลัย เพิ่มขึ้น ส่วนรายรับอื่น และรายรับจากดอกเบี้ยรับปรับลดลง เมื่อเทียบกับรายรับเงินรายได้ประจำปีงบประมาณ พ.ศ. 2568 ณ สิ้นสุดไตรมาสที่ 1

สำหรับผลการดำเนินงานด้านการจัดการศึกษาในส่วนของจำนวนนักศึกษาที่ถือเป็นส่วนที่มีผลต่อรายรับเงินรายได้ประจำปีงบประมาณ พ.ศ. 2569 ของมหาวิทยาลัย โดยรายรับจากค่าลงทะเบียนเรียนและรายรับในส่วนอื่นที่มาจากจัดการศึกษาที่นักศึกษาชำระให้กับมหาวิทยาลัย หากพิจารณารายรับที่เกิดขึ้นสามารถเทียบเคียงกับจำนวนนักศึกษาลงทะเบียนในภาคการศึกษา ซึ่งมีแนวทางในการดำเนินการคำนวณรายรับจากจำนวนนักศึกษาลงทะเบียน ได้แก่ รายรับด้านการจัดการศึกษาของปีงบประมาณ พ.ศ. 2569 จะใช้ฐานข้อมูลจำนวนนักศึกษาที่ลงทะเบียนในภาคปลาย ประจำปีการศึกษา 2568 รวมกับจำนวนนักศึกษาที่ลงทะเบียนในภาคต้น ประจำปีการศึกษา 2569 ซึ่งการพิจารณารายรับเงินรายได้ประจำปีงบประมาณ พ.ศ. 2569 ณ สิ้นสุดไตรมาสที่ 1 จะใช้ฐานข้อมูลจำนวนนักศึกษาที่ลงทะเบียนในภาคต้น ประจำปีการศึกษา 2567 และ 2568 เพื่อหาแนวโน้มของจำนวนนักศึกษาลงทะเบียนในภาคต้น ประจำปีการศึกษา 2569 โดยมีรายละเอียดตามตารางที่ 1.3 ดังนี้

ตารางที่ 1.3 จำนวนนักศึกษาลงทะเบียน ภาคปลาย ประจำปีการศึกษา 2567 กับประจำปีการศึกษา 2568

หน่วย : คน

ระดับการศึกษา	ภาคปลาย ประจำปีการศึกษา 2567 (ปีงบประมาณ พ.ศ. 2567)				ภาคต้น ประจำปีการศึกษา 2568 (ปีงบประมาณ พ.ศ. 2568)			
	ประมาณการนักศึกษา	นักศึกษาลงทะเบียน	ผลต่าง	ร้อยละ	ประมาณการนักศึกษา	นักศึกษาลงทะเบียน	ผลต่าง	ร้อยละ
ประกาศนียบัตร / ปริญญาตรี	68,277	55,766	-12,511	-18.32	56,198	56,460	262	0.47
ประกาศนียบัตรบัณฑิต / ปริญญาโท	5,720	4,667	-1,053	-18.41	5,672	4,105	-1,567	-27.63
ระดับปริญญาเอก	392	163	-229	-58.42	369	67	-302	-81.84
รวม	74,389	60,596	-13,793	-18.54	62,239	60,632	-1,607	-2.58

หมายเหตุ : 1. ประมาณการนักศึกษาข้อมูลจากเป้าหมายการจัดการศึกษาด้านนักศึกษาประจำปีงบประมาณ พ.ศ. 2567 - 2568

2. นักศึกษาลงทะเบียนข้อมูลจากงานสารสนเทศยุทธศาสตร์ ภาคปลาย/2567 และ ภาคต้น/2568 ณ วันที่ 30 ธันวาคม 2568

จากตารางที่ 1.3 แสดงจำนวนนักศึกษาลงทะเบียน ภาคต้น ประจำปีการศึกษา 2567 และประจำปีการศึกษา 2568 แสดงให้เห็นถึงจำนวนนักศึกษาภาคต้น ประจำปีการศึกษา 2568 ในระดับปริญญาเอกและประกาศนียบัตรบัณฑิตและปริญญาโทที่ปรับตัวลดลงจากภาคต้น ประจำปีการศึกษา 2567 ยกเว้นระดับประกาศนียบัตรและปริญญาตรี ที่มีจำนวนนักศึกษาเพิ่มขึ้นจากนโยบายเปิดรับนักศึกษาเข้าศึกษาทั้งหมด โดยไม่คัดออก

จากข้อมูลด้านรายรับเงินรายได้ประจำปีงบประมาณจากการดำเนินงานของมหาวิทยาลัย ปีงบประมาณ พ.ศ. 2569 ณ สิ้นสุดไตรมาสที่ 1 (วันที่ 1 ตุลาคม 2568 – 31 ธันวาคม 2568) มีรายรับรวมเป็นจำนวนเงิน 315.5133 ล้านบาท เพิ่มขึ้นร้อยละ 134.72 เมื่อเทียบกับช่วงเดียวกันของปีที่ผ่านมา โดยแบ่งตามประเภทรายได้ ดังนี้

1. รายรับจากการจัดการศึกษา เป้าหมายด้านนักศึกษาทุกระดับการศึกษา ภาคต้นประจำปีการศึกษา 2568 จำนวนรวม 62,239 คน และภาคปลายประจำปีการศึกษา 2568 จำนวนรวม 61,022 คน โดยมีนักศึกษาลงทะเบียนเรียนจริงภาคต้น ประจำปีการศึกษา 2568 จำนวนรวม 60,632 คน แบ่งเป็นนักศึกษาใหม่ จำนวน 16,027 คน นักศึกษาเก่า จำนวน 44,605 คน คิดเป็นร้อยละ 97.42 ของเป้าหมายด้านนักศึกษาทุกระดับการศึกษาภาคต้นประจำปีการศึกษา 2568 และนักศึกษาลงทะเบียนจริงภาคปลาย ประจำปีการศึกษา 2568 จำนวนรวม 2,181 คน (ข้อมูล ณ วันที่ 30 ธันวาคม 2568) หากพิจารณาการประมาณการรายรับจากการจัดการศึกษาทุกระดับ สิ้นสุด ณ สิ้นสุดไตรมาสที่ 1 จำนวน 185.1428 ล้านบาท โดยมีรายรับจริงจากนักศึกษาลงทะเบียน ภาคต้นและภาคปลาย ประจำปีการศึกษา 2568 จำนวน 224.0051 ล้านบาท คิดเป็นร้อยละ 120.99 ของประมาณการรายรับจากการจัดการศึกษาทุกระดับ โดยส่วนใหญ่เป็นรายการรายรับค่าลงทะเบียนเรียนที่กองคลังยังไม่สามารถจำแนกรายการได้ จำนวน 15.6553 ล้านบาท รายรับค่าวัสดุการศึกษาจากนักศึกษาที่กำลังจะจบการศึกษาและค่าลงทะเบียนเรียน และหากพิจารณาเปรียบเทียบผลการดำเนินงานส่วนของรายรับจากการจัดการศึกษา ปีงบประมาณ พ.ศ. 2569 มีรายรับจำนวน 224.0051 ล้านบาท และปีงบประมาณ พ.ศ. 2568 มีรายรับจำนวน 82.2878 ล้านบาท รายรับจากการจัดการศึกษาเพิ่มขึ้นจำนวน 141.7174 ล้านบาท คิดเป็นร้อยละ 172.22 ของรายรับจากการจัดการศึกษา เมื่อเทียบกับปีที่ผ่านมา รวมทั้งในส่วนของปีงบประมาณ พ.ศ. 2568 รายรับส่วนหนึ่งมาจากมหาวิทยาลัย มีโครงการ Take me home ให้นักศึกษาเก่ากลับมาเรียนโดยไม่เสียค่าธรรมเนียม ส่วนในปีงบประมาณ พ.ศ. 2569 สำนักงานตรวจเงินแผ่นดินได้แจ้งให้มหาวิทยาลัยปรับปรุงรูปแบบการประมาณการรายรับล่วงหน้าแบบถัวเฉลี่ยรายเดือนเปลี่ยนเป็นรูปแบบรายรับตามที่เกิดขึ้นจริง ซึ่งรอบการปรับปรุงรายรับโดยปกติจะอยู่ในช่วงเดือนกันยายนและเดือนตุลาคม แต่ในปีงบประมาณ พ.ศ. 2568 มีการปรับปรุงรายรับในเดือนกันยายน และในปีงบประมาณ พ.ศ. 2569 เริ่มมีการปรับปรุงรายรับในช่วงเดือนธันวาคม ทำให้รายรับแตกต่างอย่างมีนัยสำคัญ

2. รายรับจากการให้บริการและรายรับที่มีได้เกิดจากการดำเนินงาน ปีงบประมาณ พ.ศ. 2569 งบประมาณการรายรับ จำนวน 26.3455 ล้านบาท รายรับจริงจำนวน 79.5132 ล้านบาท คิดเป็นร้อยละ 301.81 ของประมาณการรายรับจากการให้บริการและรายรับที่มีได้เกิดจากการดำเนินงาน สาเหตุหลักมาจากรายรับจากการบริจาคเพิ่มมากขึ้น และการจัดกิจกรรมรูปแบบเผชิญหน้าดำเนินการมากกว่ารูปแบบออนไลน์ ส่งผลให้รายรับที่เกี่ยวข้องเพิ่มมากขึ้น และหากพิจารณาเปรียบเทียบผลการดำเนินงานในส่วนของรายรับจากการให้บริการเทียบกับช่วงเดียวกันของปีที่ผ่านมา มีรายรับจริงสูงกว่าปีที่ผ่านมา 53.5304 ล้านบาท คิดเป็นร้อยละ 206.02 รายรับช่วงเดียวกันในปีที่ผ่านมา

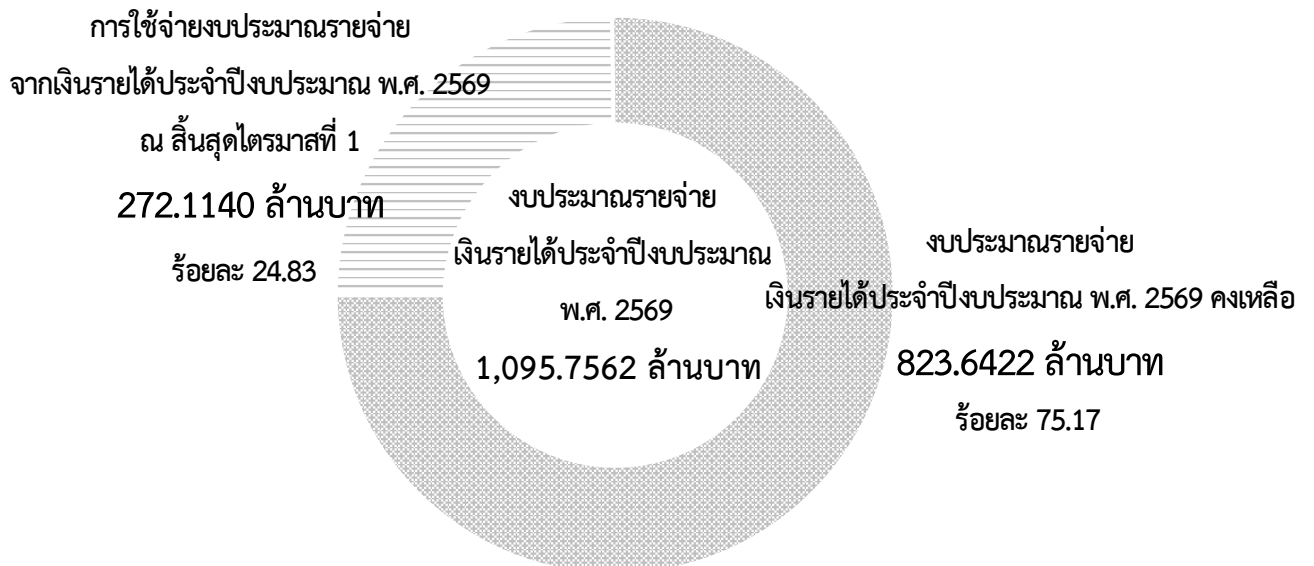
3. รายรับจากดอกเบี้ย ปีงบประมาณ พ.ศ. 2569 ประมาณการรายรับ จำนวน 17.6513 ล้านบาท รายรับจริงจำนวนเงิน 11.9949 ล้านบาท คิดเป็นร้อยละ 67.95 ของประมาณการรายรับจากดอกเบี้ย โดยผลตอบแทนจากเงินผลประโยชน์จากการลงทุนในบริษัทหลักทรัพย์จัดการกองทุนรวมจำกัด พันธบัตร หุ้นกู้ และเงินฝากประจำต่ำกว่าประมาณการที่คาดว่าจะได้รับ ส่งผลให้รายรับที่นำส่งมหาวิทยาลัยลดลง หากแต่เมื่อพิจารณาเปรียบเทียบผลการดำเนินงานในส่วนของรายรับจากการให้บริการเทียบกับช่วงเดียวกันของปีที่ผ่านมา มีรายรับจริงต่ำกว่าปีที่ผ่านมา 14.1571 ล้านบาท คิดเป็นร้อยละ 54.13 ของรายรับช่วงเดียวกันในปีที่ผ่านมา

สรุปผลการดำเนินงาน เป้าหมายด้านนักศึกษาทุกระดับการศึกษา ภาคต้นประจำปีการศึกษา 2567 จำนวนรวม 74,389 คน และภาคต้นประจำปีการศึกษา 2568 จำนวนรวม 62,239 คน โดยมีนักศึกษาลงทะเบียนเรียนจริงภาคต้นประจำปีการศึกษา 2567 จำนวนรวม 60,596 คน และภาคต้นประจำปีการศึกษา 2568 จำนวนรวม 60,632 คน แบ่งเป็นนักศึกษาใหม่ จำนวน 16,027 คน นักศึกษาเก่า จำนวน 44,605 คน คิดเป็นร้อยละ 97.42 ของเป้าหมายด้านนักศึกษาทุกระดับการศึกษาภาคต้นประจำปีการศึกษา 2568 เนื่องจากในปีการศึกษา 2567-2568 นักศึกษาลงทะเบียนเรียนจริงมีจำนวนใกล้เคียงกัน โดยมหาวิทยาลัยอยู่ระหว่างพิจารณาโครงการพิเศษและโครงการที่ส่งเสริมการเพิ่มยอดนักศึกษา ในปีการศึกษา 2569 เพื่อเพิ่มยอดนักศึกษาใหม่และนักศึกษาลงทะเบียนให้มี จำนวนการลงทะเบียนเรียนจริงเป็นไปตามเป้าหมายที่กำหนดไว้ ซึ่งมีรายรับจากการจัดการศึกษาจำนวน 224.0051 ล้านบาท รายรับจากการจัดการศึกษาเพิ่มขึ้นจำนวน 141.7174 ล้านบาท คิดเป็นร้อยละ 172.22 ของรายรับจากการจัดการศึกษาเมื่อเทียบกับปีที่ผ่านมา ส่วนรายรับจากการให้บริการและรายรับที่มีได้เกิดจากการดำเนินงาน จำนวน 79.5132 ล้านบาท คิดเป็นร้อยละ 301.81 ของประมาณการรายรับจากการให้บริการและรายรับที่มีได้เกิดจากการดำเนินงาน และรายรับจากดอกเบี้ยจำนวน 11.9949 ล้านบาท คิดเป็นร้อยละ 67.95 ของประมาณการรายรับจากดอกเบี้ย

2. ด้านรายจ่ายจากงบประมาณรายจ่ายเงินรายได้ประจำปีงบประมาณ พ.ศ. 2569

ผลการใช้จ่ายจากงบประมาณรายจ่ายเงินรายได้ประจำปีงบประมาณ พ.ศ. 2569 ณ สิ้นสุดไตรมาสที่ 1 ระหว่างวันที่ 1 ตุลาคม – 31 ธันวาคม 2568 ในภาพรวมพบว่ามหาวิทยาลัยมีผลการใช้จ่ายงบประมาณรายจ่ายเงินรายได้ประจำปีงบประมาณ พ.ศ. 2569 ทั้งสิ้น 272.1140 ล้านบาท จำแนกเป็นผลการเบิกจ่าย 135.7373 ล้านบาท และผูกพันการเบิกจ่าย 136.3767 ล้านบาท เมื่อเปรียบเทียบผลการใช้จ่ายกับงบประมาณรายจ่ายจากงบประมาณรายจ่ายเงินรายได้ประจำปีงบประมาณ พ.ศ. 2569 ทั้งสิ้น 1,095.7562 ล้านบาท คิดเป็นร้อยละ 24.83 ของงบประมาณรายจ่ายเงินรายได้ประจำปีงบประมาณ พ.ศ. 2569 ที่ได้รับการอนุมัติจากสภามหาวิทยาลัย และหากพิจารณาผลการใช้จ่ายจากงบประมาณรายจ่ายเงินรายได้ประจำปีงบประมาณ พ.ศ. 2569 ณ สิ้นสุดไตรมาสที่ 1 เทียบกับแผนการใช้จ่ายจากงบประมาณรายจ่ายเงินรายได้ประจำปีงบประมาณ พ.ศ. 2569 ณ สิ้นสุดไตรมาสที่ 1 ที่ประมาณการใช้จ่ายทั้งสิ้น 271.6602 ล้านบาท ผลการใช้จ่ายงบประมาณรายจ่ายเงินรายได้ประจำปีงบประมาณ พ.ศ. 2569 ณ สิ้นสุดไตรมาสที่ 1 มากกว่าแผนการใช้จ่ายจากงบประมาณรายจ่ายเงินรายได้ประจำปีงบประมาณ พ.ศ. 2569 ณ สิ้นสุดไตรมาสที่ 1 จำนวน 0.4538 ล้านบาท คิดเป็นร้อยละ 0.17 เมื่อเทียบกับแผนการใช้จ่ายจากงบประมาณรายจ่ายเงินรายได้ประจำปีงบประมาณ พ.ศ. 2569 ณ สิ้นสุดไตรมาสที่ 1

แผนภูมิที่ 2.1 ผลการใช้จ่ายจากงบประมาณรายจ่ายเงินรายได้ประจำปีงบประมาณ พ.ศ. 2569 ณ สิ้นสุดไตรมาสที่ 1

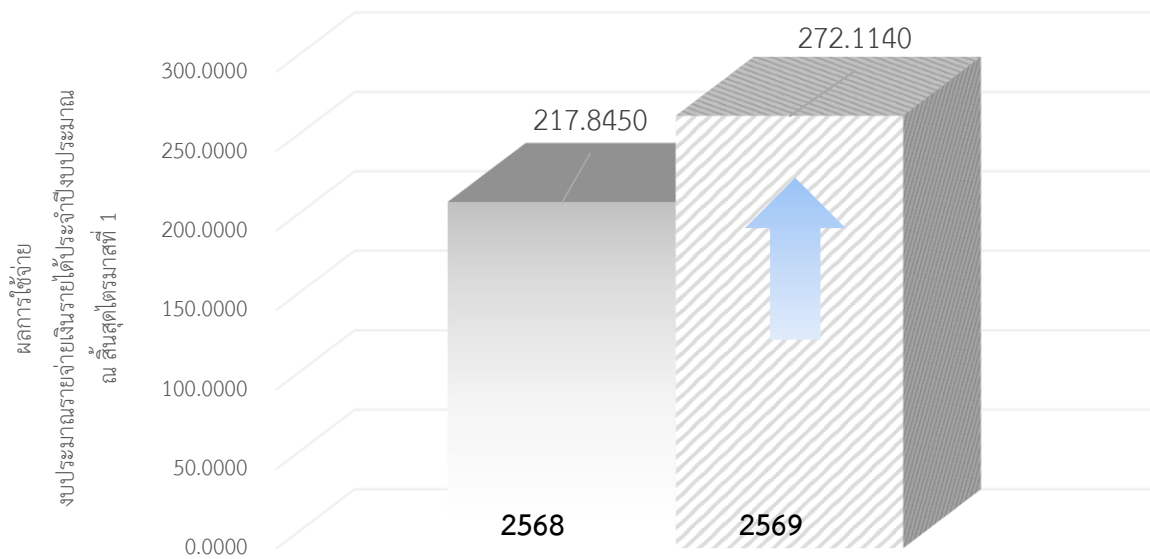


ทั้งนี้ หากพิจารณาเปรียบเทียบผลการใช้จ่ายจากงบประมาณรายจ่ายเงินรายได้ประจำปีงบประมาณ พ.ศ. 2569 ณ สิ้นสุดไตรมาสที่ 1 กับปีงบประมาณ พ.ศ. 2568 ณ สิ้นสุดไตรมาสที่ 1 ในช่วงเดียวกัน พบว่าผลการใช้จ่ายจากงบประมาณรายจ่ายเงินรายได้ประจำปีของปีงบประมาณ พ.ศ. 2569 ณ สิ้นสุดไตรมาสที่ 1 เมื่อเทียบกับผลการใช้จ่ายจากงบประมาณรายจ่ายเงินรายได้ประจำปีงบประมาณ พ.ศ. 2568 ณ สิ้นสุดไตรมาสที่ 1 ที่มีการใช้จ่ายทั้งสิ้น 217.8450 ล้านบาท ซึ่งผลการใช้จ่ายงบประมาณรายจ่ายเงินรายได้ประจำปี

งบประมาณ พ.ศ. 2569 ณ สิ้นสุดไตรมาสที่ 1 มากกว่าผลการใช้จ่ายจากงบประมาณรายจ่ายเงินรายได้ ประจำปีงบประมาณ พ.ศ. 2568 ณ สิ้นสุดไตรมาสที่ 1 จำนวน 54.2690 ล้านบาท หรือมากกว่าคิดเป็นร้อยละ 24.91 ของผลการใช้จ่ายจากงบประมาณรายจ่ายเงินรายได้ ประจำปีงบประมาณ พ.ศ. 2568 ณ สิ้นสุดไตรมาสที่ 1

แผนภูมิที่ 2.2 เปรียบเทียบผลการใช้จ่ายจากงบประมาณรายจ่ายเงินรายได้ ประจำปีงบประมาณ พ.ศ. 2569 ณ สิ้นสุดไตรมาสที่ 1 กับปีงบประมาณ พ.ศ. 2568 ณ สิ้นสุดไตรมาสที่ 1

หน่วย : ล้านบาท

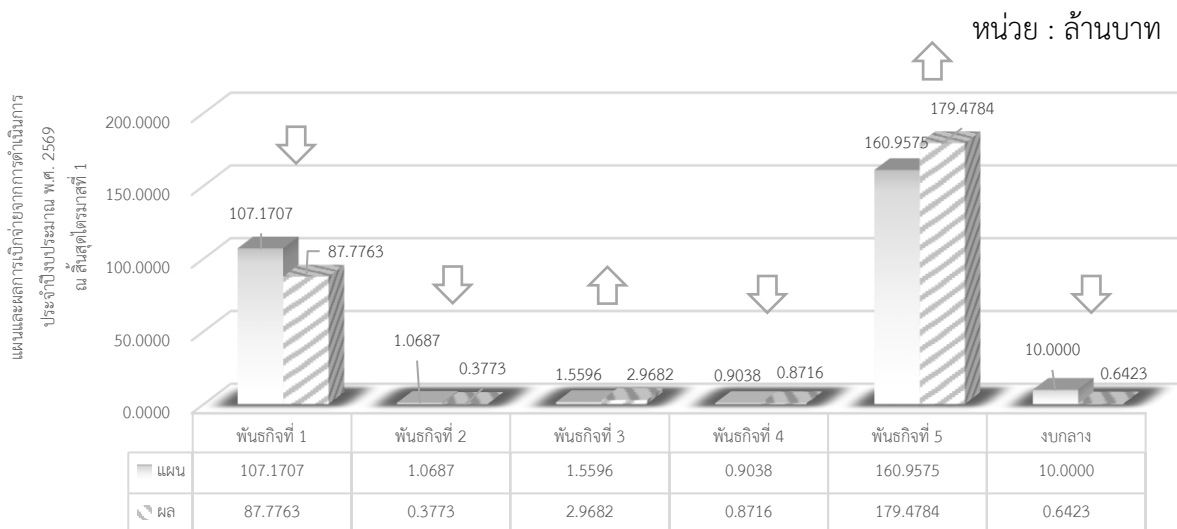


ผลการใช้จ่ายงบประมาณรายจ่ายเงินรายได้ ประจำปีงบประมาณ พ.ศ. 2569 ณ สิ้นสุดไตรมาสที่ 1 จำนวน 272.1140 ล้านบาท จำแนกตามพันธกิจ พบว่า ผลการใช้จ่ายในการดำเนินงานตามพันธกิจที่ 5 พัฒนองค์กรให้มั่นคง มั่งคั่ง ยั่งยืน และมีธรรมาภิบาล มีผลการใช้จ่ายสูงสุด จำนวน 179.4783 ล้านบาท คิดเป็นร้อยละ 65.96 ของผลการใช้จ่ายงบประมาณรายจ่ายเงินรายได้ ประจำปีงบประมาณ พ.ศ. 2569 ณ สิ้นสุดไตรมาสที่ 1 รองลงมาเป็นการใช้จ่ายในการดำเนินงานตามพันธกิจที่ 1 จัดให้มีการศึกษาอย่างต่อเนื่อง ตลอดชีวิต 87.7763 ล้านบาท คิดเป็นร้อยละ 32.62 ของผลการใช้จ่ายงบประมาณรายจ่ายเงินรายได้ ประจำปีงบประมาณ พ.ศ. 2569 ณ สิ้นสุดไตรมาสที่ 1 ส่วนพันธกิจที่ 2 วิจัยพัฒนาองค์ความรู้ และนวัตกรรม เพื่อใช้ในการพัฒนาบุคคล ชุมชน สังคม และประเทศ มีผลการใช้จ่ายน้อยที่สุด จำนวน 0.3773 ล้านบาท คิดเป็นร้อยละ 0.14 ของผลการใช้จ่ายงบประมาณรายจ่ายเงินรายได้ ประจำปีงบประมาณ พ.ศ. 2569 ณ สิ้นสุดไตรมาสที่ 1 สำหรับงบกลางมีการใช้จ่ายทั้งสิ้น 0.6423 ล้านบาท คิดเป็นร้อยละ 0.24 ของผลการใช้จ่ายงบประมาณรายจ่ายเงินรายได้ ประจำปีงบประมาณ พ.ศ. 2569 ณ สิ้นสุดไตรมาสที่ 1 โดยมีรายละเอียดปรากฏตามตารางที่ 2.1 และแผนภาพที่ 2.3 ดังนี้

ตารางที่ 2.1 ผลการใช้จ่ายเงินรายได้ประจำปีงบประมาณ พ.ศ. 2569 ณ สิ้นสุดไตรมาสที่ 1 จำนวนตามพันธกิจ
หน่วย : ล้านบาท

พันธกิจ	ผลการใช้จ่ายเงินรายได้ ประจำปีงบประมาณ พ.ศ. 2569 ณ สิ้นสุดไตรมาสที่ 1	
	จำนวนเงิน	ร้อยละ
พันธกิจที่ 1 จัดให้มีการศึกษาอย่างต่อเนื่อง ตลอดชีวิต	87.7763	32.26
พันธกิจที่ 2 วิจัยพัฒนาองค์ความรู้ และนวัตกรรม เพื่อใช้ในการพัฒนาบุคคล ชุมชน สังคม และประเทศ	0.3773	0.14
พันธกิจที่ 3 บริการวิชาการ เพื่อบูรณาการความรู้ไปใช้ประโยชน์ต่อชุมชน สังคม และประเทศให้มั่นคง และยั่งยืน	2.9682	1.09
พันธกิจที่ 4 เรียนรู้ อนุรักษ์ฟื้นฟู สืบสาน และเผยแพร่ศิลปะและวัฒนธรรม	0.8716	0.32
พันธกิจที่ 5 พัฒนาองค์กรให้มั่นคง มั่งคั่ง ยั่งยืน และมีธรรมาภิบาล	179.4784	65.96
รวมรายจ่ายเงินรายได้ 5 พันธกิจ	271.4717	99.76
งบกลาง	0.6423	0.24
รวมรายจ่ายเงินรายได้ประจำปี ณ สิ้นสุดไตรมาสที่ 1	272.1140	100.00

แผนภูมิที่ 2.3 เปรียบเทียบแผนและผลการใช้จ่ายเงินรายได้ประจำปีงบประมาณ พ.ศ. 2569 ณ สิ้นสุดไตรมาสที่ 1
จำแนกตามพันธกิจและงบกลาง



เมื่อเปรียบเทียบผลการใช้จ่ายงบประมาณรายจ่ายเงินรายได้ประจำปีงบประมาณ พ.ศ. 2569 ณ สิ้นสุดไตรมาสที่ 1 กับปีงบประมาณ พ.ศ. 2568 ณ สิ้นสุดไตรมาสที่ 1 ในภาพรวมปีงบประมาณ พ.ศ. 2569 ณ สิ้นสุดไตรมาสที่ 1 มีผลการใช้จ่ายมากกว่าปีงบประมาณ พ.ศ. 2568 ณ สิ้นสุดไตรมาสที่ 1 จำนวน 54.2690 ล้านบาท คิดเป็นมากกว่าร้อยละ 24.91 ของผลการใช้จ่ายงบประมาณรายจ่ายเงินรายได้ประจำปี

งบประมาณ พ.ศ. 2568 ณ สิ้นสุดไตรมาสที่ 1 เมื่อจำแนกตามพันธกิจ พบว่า ผลการใช้จ่ายในการดำเนินงานตามพันธกิจที่ 5 พัฒนาศูนย์ให้มั่นคง มั่งคั่ง ยั่งยืน และมีธรรมาภิบาล มีผลการใช้จ่ายงบประมาณในปีงบประมาณ พ.ศ. 2569 ณ สิ้นสุดไตรมาสที่ 1 เพิ่มขึ้นมากที่สุด เมื่อเทียบกับปีงบประมาณ พ.ศ. 2568 ณ สิ้นสุดไตรมาสที่ 1 จำนวน 54.7592 ล้านบาท คิดเป็นเพิ่มขึ้นร้อยละ 25.27 ของผลการใช้จ่ายงบประมาณรายจ่ายเงินรายได้ประจำปีงบประมาณ พ.ศ. 2568 ณ สิ้นสุดไตรมาสที่ 1 ส่วนผลการใช้จ่ายในการดำเนินงานตามพันธกิจที่ 2 วิจัยพัฒนาองค์ความรู้ และนวัตกรรม เพื่อใช้ในการพัฒนาบุคคล ชุมชน สังคม และประเทศ มีผลการใช้จ่ายงบประมาณในปีงบประมาณ พ.ศ. 2569 ณ สิ้นสุดไตรมาสที่ 1 ลดลงมากที่สุด เมื่อเทียบกับปีงบประมาณ พ.ศ. 2568 ณ สิ้นสุดไตรมาสที่ 1 จำนวน 0.2337 ล้านบาท คิดเป็นลดลงร้อยละ 38.25 ของผลการใช้จ่ายงบประมาณรายจ่ายเงินรายได้ประจำปีงบประมาณ พ.ศ. 2568 ณ สิ้นสุดไตรมาสที่ 1 ส่วนงบกลาง มีผลการใช้จ่ายงบประมาณในปีงบประมาณ พ.ศ. 2569 ณ สิ้นสุดไตรมาสที่ 1 ลดลงเมื่อเทียบกับปีงบประมาณ พ.ศ. 2568 ณ สิ้นสุดไตรมาสที่ 1 จำนวน 0.4902 ล้านบาท คิดเป็นลดลงร้อยละ 43.28 ของผลการใช้จ่ายงบประมาณรายจ่ายเงินรายได้ประจำปีงบประมาณ พ.ศ. 2568 ณ สิ้นสุดไตรมาสที่ 1 โดยมีรายละเอียดปรากฏตามตารางที่ 2.2 และแผนภูมิที่ 2.4 ดังนี้

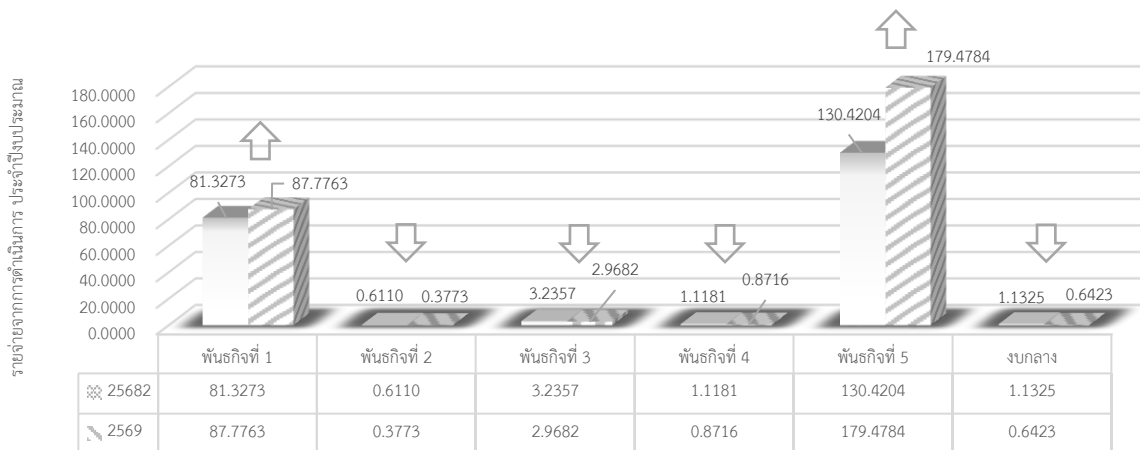
ตารางที่ 2.2 ผลการใช้จ่ายเงินรายได้ประจำปีงบประมาณ พ.ศ. 2569 ณ สิ้นสุดไตรมาสที่ 1 เทียบกับผลการใช้จ่ายเงินรายได้ประจำปีงบประมาณ พ.ศ. 2568 ณ สิ้นสุดไตรมาสที่ 1 จำแนกตามพันธกิจ

หน่วย : ล้านบาท

รายจ่ายจากการดำเนินงาน	รายจ่ายเงินรายได้ประจำปีงบประมาณ ณ สิ้นสุดไตรมาสที่ 1					
	ปีงบประมาณ พ.ศ. 2568		ปีงบประมาณ พ.ศ. 2569		การเปลี่ยนแปลงเทียบกับปีที่ผ่านมา	
	จำนวนเงิน	ร้อยละ	จำนวนเงิน	ร้อยละ	+ / (-)	ร้อยละ
พันธกิจที่ 1 จัดให้มีการศึกษาอย่างต่อเนื่อง ตลอดชีวิต	81.3273	29.92	87.7763	32.26	6.4490	7.93
พันธกิจที่ 2 วิจัยพัฒนาองค์ความรู้ และนวัตกรรม เพื่อใช้ในการพัฒนาบุคคล ชุมชน สังคม และประเทศ	0.6110	0.22	0.3773	0.14	- 0.2337	- 38.25
พันธกิจที่ 3 บริการวิชาการ เพื่อบูรณาการความรู้ไปใช้ประโยชน์ต่อชุมชน สังคม และประเทศให้มั่นคง และยั่งยืน	3.2357	1.19	2.9682	1.09	- 0.2675	- 8.27
พันธกิจที่ 4 เรียนรู้ อนุรักษ์ฟื้นฟู สืบสาน และเผยแพร่ ศิลปะและวัฒนธรรม	1.1181	0.41	0.8716	0.32	- 0.4265	- 22.05
พันธกิจที่ 5 พัฒนาศูนย์ให้มั่นคง มั่งคั่ง ยั่งยืน และมีธรรมาภิบาล	130.4204	47.98	179.4784	65.96	49.0580	37.62
รวมรายจ่ายเงินรายได้ 5 พันธกิจ	216.7125	79.72	271.4717	99.76	54.7592	25.27
งบกลาง	1.1325	0.42	0.6423	0.24	- 0.4902	- 43.28
รวมรายจ่ายเงินรายได้ประจำปี ณ สิ้นสุดไตรมาสที่ 1	217.8450	100.00	272.1140	100.00	54.2690	24.91

แผนภาพที่ 2.4 เปรียบเทียบผลการใช้จ่ายเงินรายได้ประจำปีงบประมาณ พ.ศ. 2569 ณ สิ้นสุดไตรมาสที่ 1 กับผลการใช้จ่ายเงินรายได้ประจำปีงบประมาณ พ.ศ. 2568 ณ สิ้นสุดไตรมาสที่ 1 จำแนกตามพันธกิจ

หน่วย : ล้านบาท



ด้านงบรายจ่ายจากผลการใช้จ่ายจากเงินรายได้ประจำปีงบประมาณ พ.ศ. 2569 ณ สิ้นสุดไตรมาสที่ 1 จำนวนเงิน 272.1140 ล้านบาท พบว่า ผลการใช้จ่ายงบดำเนินงาน มีผลการใช้จ่ายสูงสุด จำนวน 190.6326 ล้านบาท คิดเป็นร้อยละ 70.06 ของผลการใช้จ่ายงบประมาณรายจ่ายเงินรายได้ประจำปีงบประมาณ พ.ศ. 2569 ณ สิ้นสุดไตรมาสที่ 1 รองลงมาเป็นการใช้จ่ายงบเงินอุดหนุน จำนวน 38.2275 ล้านบาท คิดเป็นร้อยละ 14.05 ของผลการใช้จ่ายงบประมาณรายจ่ายเงินรายได้ประจำปีงบประมาณ พ.ศ. 2569 ณ สิ้นสุดไตรมาสที่ 1 ส่วนงบรายจ่ายอื่น มีผลการใช้จ่ายน้อยที่สุด จำนวน 2.9036 ล้านบาท คิดเป็นร้อยละ 1.07 ของผลการใช้จ่ายงบประมาณรายจ่ายเงินรายได้ประจำปีงบประมาณ พ.ศ. 2569 ณ สิ้นสุดไตรมาสที่ 1 สำหรับงบกลางมีการใช้จ่ายทั้งสิ้น 0.6423 ล้านบาท คิดเป็นร้อยละ 0.24 ของผลการใช้จ่ายงบประมาณรายจ่ายเงินรายได้ประจำปีงบประมาณ พ.ศ. 2569 ณ สิ้นสุดไตรมาสที่ 1

เมื่อเปรียบเทียบผลการใช้จ่ายงบประมาณรายจ่ายเงินรายได้ประจำปีงบประมาณ พ.ศ. 2569 ณ สิ้นสุดไตรมาสที่ 1 กับปีงบประมาณ พ.ศ. 2568 ณ สิ้นสุดไตรมาสที่ 1 ในภาพรวมปีงบประมาณ พ.ศ. 2569 ณ สิ้นสุดไตรมาสที่ 1 มีผลการใช้จ่ายมากกว่าปีงบประมาณ พ.ศ. 2568 ณ สิ้นสุดไตรมาสที่ 1 จำนวน 54.2690 ล้านบาท คิดเป็นลดลงร้อยละ 24.91 ของผลการใช้จ่ายงบประมาณรายจ่ายเงินรายได้ประจำปีงบประมาณ พ.ศ. 2568 ณ สิ้นสุดไตรมาสที่ 1 เมื่อจำแนกตามงบรายจ่าย พบว่า งบลงทุนมีผลการใช้จ่ายในการดำเนินงาน ในปีงบประมาณ พ.ศ. 2569 ณ สิ้นสุดไตรมาสที่ 1 เพิ่มขึ้นสูงที่สุดเมื่อเทียบกับปีงบประมาณ พ.ศ. 2568 ณ สิ้นสุดไตรมาสที่ 1 จำนวน 2.1487 ล้านบาท คิดเป็นเพิ่มขึ้นร้อยละ 221.04 ของผลการใช้จ่ายงบประมาณรายจ่ายเงินรายได้ประจำปีงบประมาณ พ.ศ. 2568 ณ สิ้นสุดไตรมาสที่ 1 ส่วนงบรายจ่ายอื่นมีผลการใช้จ่ายในการดำเนินงานในปีงบประมาณ พ.ศ. 2569 ณ สิ้นสุดไตรมาสที่ 1 ลดลงสูงสุดเมื่อเทียบกับปีงบประมาณ พ.ศ. 2568 ณ สิ้นสุดไตรมาสที่ 1 จำนวน 0.9209 ล้านบาท คิดเป็นลดลงร้อยละ 24.08 ของผลการใช้จ่ายงบประมาณรายจ่ายเงินรายได้ประจำปีงบประมาณ พ.ศ. 2568 ณ สิ้นสุดไตรมาสที่ 1 โดยมีรายละเอียดปรากฏตามตารางที่ 2.3 และแผนภาพที่ 2.5 ดังนี้

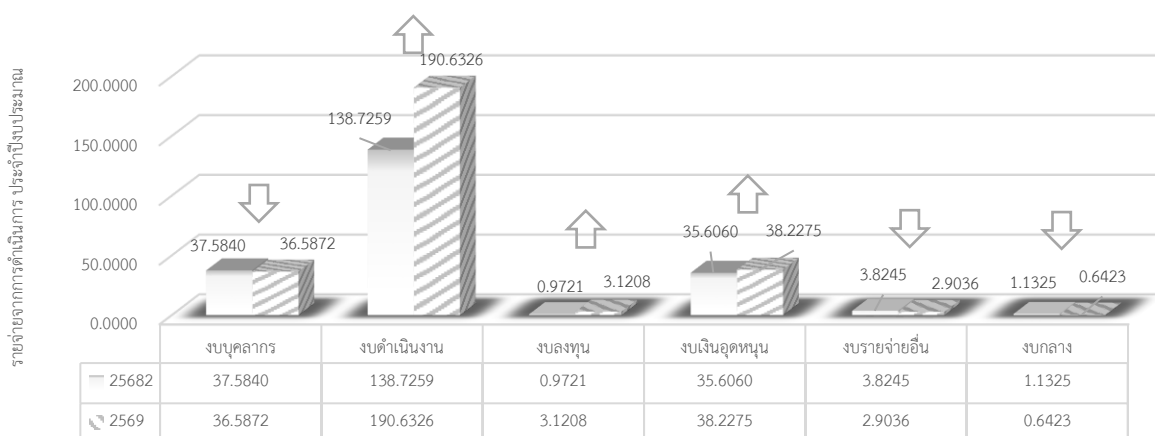
ตารางที่ 2.3 เปรียบเทียบผลการใช้จ่ายเงินรายได้ประจำปีงบประมาณ พ.ศ. 2569 ณ สิ้นสุดไตรมาสที่ 1 กับผลการใช้จ่ายเงินรายได้ประจำปีงบประมาณ พ.ศ. 2568 ณ สิ้นสุดไตรมาสที่ 1 จำแนกตามงบรายจ่าย

หน่วย : ล้านบาท

งบรายจ่าย	รายจ่ายเงินรายได้ประจำปีงบประมาณ ณ สิ้นสุดไตรมาสที่ 1					
	ปีงบประมาณ พ.ศ. 2568		ปีงบประมาณ พ.ศ. 2569		การเปลี่ยนแปลงเทียบกับปีที่ผ่านมา	
	จำนวน	ร้อยละ	จำนวน	ร้อยละ	+ / (-)	ร้อยละ
งบบุคลากร	37.5840	17.25	36.5872	13.45	- 0.9968	- 2.65
งบดำเนินงาน	138.7259	63.68	190.6326	70.06	51.9067	37.42
งบลงทุน	0.9721	0.45	3.1208	1.15	2.1487	221.04
งบเงินอุดหนุน	35.6060	16.34	38.2275	14.05	2.6215	7.36
งบรายจ่ายอื่น	3.8245	1.76	2.9036	1.07	- 0.9209	- 24.08
งบกลาง	1.1325	0.52	0.6423	0.24	- 0.4902	- 43.28
รวมรายจ่ายเงินรายได้ประจำปี ณ สิ้นสุดไตรมาสที่ 1	217.8450	100.00	272.1140	100.00	54.2690	24.91

แผนภาพที่ 2.5 เปรียบเทียบผลการใช้จ่ายเงินรายได้ประจำปีงบประมาณ พ.ศ. 2569 ณ สิ้นสุดไตรมาสที่ 1 กับผลการใช้จ่ายเงินรายได้ประจำปีงบประมาณ พ.ศ. 2568 ณ สิ้นสุดไตรมาสที่ 1 จำแนกตามงบรายจ่าย

หน่วย : ล้านบาท



จากตารางที่ 2.3 เมื่อจำแนกผลการใช้จ่ายงบประมาณรายจ่ายเงินรายได้ประจำปีงบประมาณ พ.ศ. 2569 ณ สิ้นสุดไตรมาสที่ 1 ตามงบรายจ่าย พบว่า งบรายจ่ายโดยรวมมีผลการใช้จ่ายเพิ่มสูงขึ้น เมื่อเทียบกับปีงบประมาณ พ.ศ. 2568 ณ สิ้นสุดไตรมาสที่ 1 โดยเฉพาะรายจ่ายงบดำเนินงานและงบลงทุนที่มีการปรับเพิ่มขึ้นอย่างมาก เนื่องจากการดำเนินงานตามเป้าหมายของแผนปฏิบัติการประจำปีและเป้าหมายของกิจกรรมที่หน่วยงานรับผิดชอบมีการดำเนินการเป็นไปตามแผนงานที่กำหนดไว้ ส่งผลให้ในภาพรวมในส่วนของงบดำเนินงานและงบลงทุนมีผลการใช้จ่ายงบประมาณรายจ่ายเงินรายได้ประจำปีงบประมาณ พ.ศ. 2569 ณ สิ้นสุดไตรมาสที่ 1 สูงกว่าปีงบประมาณ พ.ศ. 2568 ณ สิ้นสุดไตรมาสที่ 1

3. เปรียบเทียบรายรับและผลการใช้จ่ายงบประมาณรายจ่ายเงินรายได้ประจำปีงบประมาณ พ.ศ. 2569

จากผลด้านรายรับเงินรายได้ประจำปีงบประมาณ พ.ศ. 2569 ณ สิ้นสุดไตรมาสที่ 1 มหาวิทยาลัย มีรายรับเงินรายได้ประจำปีงบประมาณ พ.ศ. 2569 ณ สิ้นสุดไตรมาสที่ 1 ทั้งสิ้น 315.5133 ล้านบาท และมีผลการใช้จ่ายงบประมาณรายจ่ายเงินรายได้ประจำปีงบประมาณ พ.ศ. 2569 ณ สิ้นสุดไตรมาสที่ 1 ทั้งสิ้น 272.1140 ล้านบาท ซึ่งรายรับเงินรายได้ประจำปีงบประมาณ พ.ศ. 2569 ณ สิ้นสุดไตรมาสที่ 1 มากกว่าผลการใช้จ่ายงบประมาณรายจ่ายเงินรายได้ประจำปีงบประมาณ พ.ศ. 2569 ณ สิ้นสุดไตรมาสที่ 1 ทั้งสิ้น 43.3993 ล้านบาท เนื่องจากรายรับสำคัญของมหาวิทยาลัยที่มาจากด้านการจัดการศึกษาที่มีรายรับสูงกว่าประมาณการที่คาดการณ์ไว้ ที่เนื่องจากเป็นช่วงที่มหาวิทยาลัยเปิดให้นักศึกษาลงทะเบียนเรียน ในภาคต้น ประจำปีการศึกษา 2569 โดยเฉพาะรายรับที่มาจากระดับประกาศนียบัตรและระดับปริญญาตรี ที่มากกว่าประมาณการ 35.5644 ล้านบาท รวมถึงรายรับที่มีได้เกิดจากการดำเนินงานของมหาวิทยาลัย 52.9355 ล้านบาท ทั้งนี้ หากพิจารณาด้านรายรับและผลการใช้จ่ายงบประมาณรายจ่ายเงินรายได้ประจำปีงบประมาณ พ.ศ. 2569 ณ สิ้นสุดไตรมาสที่ 1 เปรียบเทียบกับรายรับและผลการใช้จ่ายงบประมาณรายจ่ายเงินรายได้ประจำปีงบประมาณ พ.ศ. 2568 ณ สิ้นสุดไตรมาสที่ 1 พบว่า รายรับของปีงบประมาณ พ.ศ. 2569 ณ สิ้นสุดไตรมาสที่ 1 มากกว่าปีงบประมาณ พ.ศ. 2568 ณ สิ้นสุดไตรมาสที่ 1 จำนวน 181.0907 ล้านบาท คิดเป็นมากกว่าร้อยละ 134.72 เมื่อเทียบกับรายรับของปีงบประมาณ พ.ศ. 2568 ณ สิ้นสุดไตรมาสที่ 1 ส่วนผลการใช้จ่ายงบประมาณรายจ่ายเงินรายได้ประจำปีงบประมาณ พ.ศ. 2569 ณ สิ้นสุดไตรมาสที่ 1 มากกว่าปีงบประมาณ พ.ศ. 2568 ณ สิ้นสุดไตรมาสที่ 1 จำนวน 54.2690 ล้านบาท คิดเป็นมากกว่าร้อยละ 24.91 เมื่อเทียบกับผลการใช้จ่ายเงินรายได้ประจำปีงบประมาณ พ.ศ. 2568 ณ สิ้นสุดไตรมาสที่ 1 โดยสามารถสรุปได้ตามตารางที่ 3.1 และแผนภาพที่ 3.1 ดังนี้

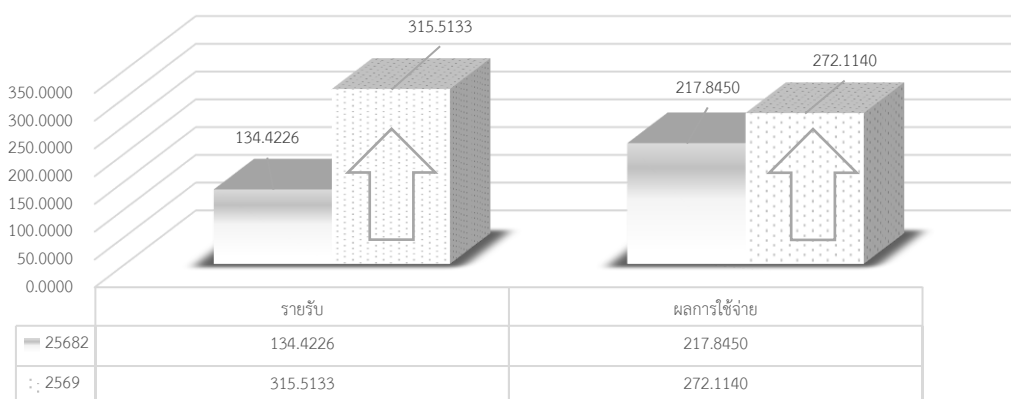
ตารางที่ 3.1 เปรียบเทียบผลด้านรายรับและการใช้จ่ายงบประมาณรายจ่ายเงินรายได้ประจำปีงบประมาณ พ.ศ. 2569 ณ สิ้นสุดไตรมาสที่ 1 กับปีงบประมาณ พ.ศ. 2568 ณ สิ้นสุดไตรมาสที่ 1

หน่วย : ล้านบาท

รายการ	ปีงบประมาณ พ.ศ. 2568 ณ สิ้นสุดไตรมาสที่ 1			ปีงบประมาณ พ.ศ. 2569 ณ สิ้นสุดไตรมาสที่ 1			การเปลี่ยนแปลง เทียบกับปีที่ผ่านม	
	แผนประจำปี	จำนวนเงิน	%	แผนประจำปี	จำนวนเงิน	%	+ / (-)	%
ด้านรายรับรวม	833.7067	134.4226	16.12	736.2180	315.5133	42.86	181.0970	134.72
ด้านผลการใช้จ่ายรวม	1,098.1759	217.8450	19.84	1,095.7562	272.1140	24.83	54.2690	24.91

แผนภาพที่ 3.1 เปรียบเทียบรายรับและผลการใช้จ่ายเงินรายได้ประจำปีงบประมาณ พ.ศ. 2569 ณ สิ้นสุดไตรมาสที่ 1 กับประจำปีงบประมาณ พ.ศ. 2568 ณ สิ้นสุดไตรมาสที่ 1

หน่วย : ล้านบาท



4. ผลการดำเนินงานที่สำคัญ ประจำปีงบประมาณ พ.ศ. 2569 ไตรมาสที่ 1

4.1 พันธกิจที่ 1 ด้านจัดให้มีการศึกษาอย่างต่อเนื่องตลอดชีวิต ได้รับจัดสรรงบประมาณจำนวนทั้งสิ้น 498.8594 ล้านบาท ผลการใช้จ่ายงบประมาณ ณ สิ้นสุดไตรมาสที่ 1 จำนวน 87.7763 ล้านบาท คิดเป็นร้อยละ 17.60 ของงบประมาณรายจ่ายที่ได้รับจัดสรร โดยมีผลการดำเนินการที่สำคัญ ดังนี้

1) ด้านพัฒนาหลักสูตร ชุติวิชา และจัดการเรียนการสอน การดำเนินการด้านหลักสูตร มีหลักสูตรปรับปรุงเพื่อเปิดสอน ปีการศึกษา 2569 และ ปีการศึกษา 2570 จำนวน 5 หลักสูตร ด้านชุติวิชา ปีการศึกษา 2569 มีชุติวิชาผลิตใหม่ จำนวน 6 ชุติวิชา และชุติวิชาปรับปรุง จำนวน 14 ชุติวิชา มีการจัดสอนเสริมโดยการนัดหมาย/เรียนจำภาคการศึกษาที่ 1/2569 จำนวน 1 ชุติวิชา , สอนเสริมแบบเก็บคะแนน

ภาคการศึกษา 1/2569 จำนวน 54 ชุดวิชา , การสอนเสริมโครงการความร่วมมือกับสถาบันวิทยาลัยชุมชน จำนวน 3 ชุดวิชา การสอนเสริมโครงการสองปริญญา จำนวน 8 ชุดวิชา และสอนเสริมโครงการหลักสูตร นิเทศศาสตรบัณฑิต (นิเทศศาสตร์ & ปตท.) จำนวน 6 ชุดวิชา

2) ด้านพัฒนาสื่อการศึกษาทางไกล

2.1) การผลิตสื่อเสริมประจำ/ประกอบชุดวิชาระดับปริญญาตรี ผลิตรายการเพื่อการศึกษา จำนวน 2 ชุดวิชา , ผลิตงานกราฟิก จำนวน 454 ชิ้นงาน การผลิตภาพนิ่ง จำนวน 12 ชุดวิชา และผลิตหนังสือเสียงเดซี จำนวน 1 ชุดวิชา

2.2) การให้บริการห้องผลิตรายการสำหรับผลิตสื่อการศึกษาและฝึกอบรม นักศึกษา ประกอบด้วย ห้องบันทึกเสียง (1 ห้อง) จำนวน 106 ชั่วโมง , ห้องบันทึกรายการวิทยุโทรทัศน์ (6 ห้อง) จำนวน 387 ชั่วโมง , ห้องตัดต่อรายการวิทยุโทรทัศน์ (6 ห้อง+11 ชุดตัดต่อ) จำนวน 445 ชั่วโมง , บันทึกรายการนอกสถานที่ (4 ชุด) จำนวน 369 ชั่วโมง และผลิตสื่อการศึกษาและฝึกอบรมนักศึกษา จำนวน 385 ชั่วโมง

2.3) ไม่มีการจัดทำวารสารวิชาการเทคโนโลยีและสื่อสารการศึกษา (ออนไลน์)

2.4) มีจัดการเรียนการสอนออนไลน์ ระดับปริญญาตรี จำนวน 117 ชุดวิชา ระดับปริญญาโท จำนวน 89 ชุดวิชา ระดับปริญญาเอก จำนวน 19 ชุดวิชา

2.5) การฝึกอบรมหลักสูตร จำนวน 4 หลักสูตร ได้แก่ 1) หลักสูตรการควบคุมคุณภาพงานก่อนพิมพ์ 2) หลักสูตรเทคโนโลยีสำหรับผู้บริหาร 3) หลักสูตรการประเมินราคาสิ่งพิมพ์ 4) หลักสูตรมาตรฐานการพิมพ์ในการควบคุมคุณภาพงานพิมพ์

2.6) ดำเนินการผลิตปรับปรุงสื่อการเรียนการสอน e – book สำหรับรองรับการจัดการเรียนการสอนประจำปีการศึกษา 2569 จำนวน 252 ชุดวิชา จำแนกเป็นชุดวิชาระดับปริญญาตรี 154 ชุดวิชา และชุดวิชาระดับบัณฑิตศึกษา 98 ชุดวิชา

3) ด้านบริการการศึกษาและนักศึกษา มีการรับสมัครนักศึกษาใหม่ จำนวน 6,731 ราย , รับสมัครนักศึกษาผู้เรียนโครงการสัมฤทธิ์บัตร จำนวน 2,352 คน และรับสมัครนักศึกษาที่สมัครสอบในการจัดสอบตามความพร้อมของนักศึกษาด้วยคอมพิวเตอร์ (Walk in Exam) จำนวน 159 คน

4) ด้านการวัดและประเมินผล จัดการดำเนินการเตรียมการจัดสอบภาคต้น ประจำปีการศึกษา 2568 ในเดือนมกราคม 259

5) ด้านคุณภาพของนักศึกษา ผู้เรียน และการพัฒนาวิชาการ การส่งเสริมการจัดพิมพ์ ตำราจากเอกสารการสอน มสธ. มีการจัดพิมพ์ในปีงบประมาณ พ.ศ. 2569 จำนวน 1 เรื่อง ที่อยู่ระหว่างการคัดเลือก , โครงการพัฒนาศักยภาพและฟื้นฟูชมรมนักศึกษา มสธ. จำนวน 2 ครั้ง โครงการเสริมสร้าง

ศักยภาพการศึกษาด้วยตนเองในระบบการศึกษาทางไกล จำนวน 2 ครั้ง โครงการพัฒนาการเรียนสู่ความสำเร็จ จำนวน 2 ครั้ง และกิจกรรมกีฬามหาวิทยาลัย จำนวน 1 ครั้ง , การจัดอบรมเข้มพิเศษภาษาอังกฤษ รูปแบบออนไลน์ (Online Intensive English Training Course) จำนวน 25 คน , ผู้เข้าร่วมประชุมประชุมเสนอผลงานวิจัยระดับบัณฑิตศึกษา จำนวน 395 คน , โครงการความร่วมมือที่มีการดำเนินงานกับสถาบันการศึกษา /องค์กรต่างประเทศ อาทิ ความร่วมมือการพัฒนาทางวิชาการระหว่างมหาวิทยาลัยสุโขทัยธรรมาธิราชกับสถาบันการศึกษาประเทศเคนยา

พันธกิจที่ 2 ด้านวิจัยพัฒนาองค์ความรู้ และนวัตกรรม เพื่อใช้ในการพัฒนาบุคคล ชุมชนสังคม และประเทศชาติ ได้รับความจัดสรรงบประมาณจำนวนทั้งสิ้น 16.8433 ล้านบาท มีผลการใช้จ่ายงบประมาณจำนวน 0.3773 ล้านบาท คิดเป็นร้อยละ 2.24 ของงบประมาณรายจ่ายที่ได้รับจัดสรร โดยการดำเนินการที่เกี่ยวข้องกับการจัดสรรเงินอุดหนุนเพื่อการวิจัยอยู่ในขั้นตอนการพิจารณาของคณะกรรมการที่เกี่ยวข้อง โดยคาดว่าจะแล้วเสร็จและสามารถดำเนินการจัดทำสัญญาให้เงินอุดหนุนทุนการวิจัยได้ภายในไตรมาสที่ 2 ของปีงบประมาณ พ.ศ. 2569

พันธกิจที่ 3 ด้านบริการวิชาการ เพื่อบูรณาการความรู้ไปใช้ประโยชน์ ต่อชุมชน สังคม และยั่งยืน ได้รับความจัดสรรงบประมาณจำนวนทั้งสิ้น 10.1756 ล้านบาท มีผลการใช้จ่ายงบประมาณจำนวน 2.9682 ล้านบาท คิดเป็นร้อยละ 2917 ของงบประมาณรายจ่ายที่ได้รับจัดสรร โดยมีผลการดำเนินการที่สำคัญ ดังนี้

- 1) **ด้านการศึกษาต่อเนื่องตลอดชีวิตและขยายโอกาสทางการศึกษา** ดำเนินการจัดการศึกษาดูงานการศึกษาตลอดชีวิต ณ มหาวิทยาลัยบูรพา
- 2) **ด้านบริการวิชาการ/วิชาชีพสู่สังคม** มีหน่วยงานเสนอชื่อโครงการบริการวิชาการแก่สังคม จำนวน 37 โครงการ , เสนอชื่อโครงการบริการวิชาการแก่สังคมที่ดำเนินการมุ่งเน้นในพื้นที่จังหวัดนนทบุรี จำนวน 10 โครงการ และการผลิตรายการวิทยุโทรทัศน์เพื่อบริการวิชาการแก่สังคม จำนวน 2 รายการ

พันธกิจที่ 4 ด้านเรียนรู้ อนุรักษ์ พัฒนา ศิลปวัฒนธรรม ได้รับความจัดสรรงบประมาณจำนวนทั้งสิ้น 2.8320 ล้านบาท มีผลการใช้จ่ายงบประมาณจำนวน 0.8716 ล้านบาท คิดเป็นร้อยละ 30.78 ของงบประมาณรายจ่ายที่ได้รับจัดสรร โดยมีผลการดำเนินการที่สำคัญ ดังนี้

- 1) **ด้านส่งเสริมการทำนุบำรุงศิลปวัฒนธรรม**
 - 1.1) มีการจัดกิจกรรมทำนุบำรุงศิลปวัฒนธรรมและภูมิปัญญาไทย จำนวน 7 โครงการ ได้แก่ 1) โครงการพิธีถวายผ้าพระกฐินพระราชทาน 2) โครงการวันลอยกระทง 2568 3) โครงการศิลปวัฒนธรรมอุดมศึกษา ครั้งที่ 24

2) ด้านพัฒนาอุทยานการศึกษารัชมิ่งคลาภิเชก

การดำเนินการเตรียมความพร้อมในการจัดสร้างพระบรมราชานุสาวรีย์รัชกาลที่ 9 ซึ่งกรมศิลปากรได้แจ้งผลการพิจารณาการขออนุญาตสร้างพระบรมราชานุสาวรีย์พระบาทสมเด็จพระบรมชนกาธิเบศร มหาภูมิพลอดุลยเดชมหาราช บรมนาถบพิตร ตามหนังสือที่ วธ 0406/4470 ลงวันที่ 15 ตุลาคม 2567 ให้ทราบดังนี้

2.1) เห็นชอบหลักการให้มหาวิทยาลัยสุโขทัยธรรมมาธิราช สร้างพระบรมราชานุสาวรีย์พระบาทสมเด็จพระบรมชนกาธิเบศร มหาภูมิพลอดุลยเดชมหาราช บรมนาถบพิตร ประดิษฐานบริเวณใกล้สระน้ำด้านทิศเหนือของอาคารพุ่มข้าวบิณฑ์และหันพระพักตร์ไปทางทิศเหนือ ภายในบริเวณอุทยานการศึกษารัชมิ่งคลาภิเชก มหาวิทยาลัยสุโขทัยธรรมมาธิราช

2.2) เห็นชอบให้จัดสร้างพระบรมราชานุสาวรีย์ ขนาดสองเท่าพระองค์จริง พระอิริยาบถทรงยืน ทรงฉลองพระองค์เครื่องแบบปกติขาว ฉลองพระองค์ครุยวิถยฐานะ มหาวิทยาลัยสุโขทัยธรรมมาธิราช (ดุขฎิบัณตติกิตติมศักดิ์)

2.3) สำนักเลขาธิการคณะรัฐมนตรี ได้ขอให้ราชเลขาณุกการในพระองค์พระบาทสมเด็จพระเจ้าอยู่หัวนำความกราบบังคมทูลพระกรุณาทรงทราบฝ่าละอองธุลีพระบาทแล้ว สำนักพระราชวังแจ้งว่า ทรงพระกรุณาโปรดเกล้าโปรดกระหม่อมพระราชทานพระบรมราชานุญาตตามที่ขอพระมหากรุณา

2.4) กรมศิลปากร มอบเจ้าหน้าที่ควบคุมการก่อสร้างและการประดิษฐานพระบรมราชานุสาวรีย์ให้เป็นไปตามระเบียบกระทรวงศึกษาธิการ ว่าด้วยการก่อสร้างอนุสาวรีย์แห่งชาติและการจำลองพระพุทธรูปสำคัญ พ.ศ. 2520 ข้อ 10 ประกอบด้วย นายภราดร เชิดชู ตำแหน่งประติมากรเชี่ยวชาญ สำนักช่างสิบหมู่ นายมงคล ฤชัยราม ตำแหน่งประติมากรชำนาญการ สำนักช่างสิบหมู่ และนางสาววราภรณ์ แก้วศรี ตำแหน่งสถาปนิกชำนาญการ สำนักสถาปัตยกรรม

สำหรับรายละเอียดรูปแบบรายการแทนประดิษฐานและค่าใช้จ่ายในการจัดสร้างพระบรมราชานุสาวรีย์ดังกล่าว กรมศิลปากรได้แจ้งตามหนังสือที่ วธ 0406/4873 ลงวันที่ 13 พฤศจิกายน 2567 ซึ่งระยะเวลาดำเนินงานประมาณ 26 เดือน นับแต่วันที่กรมศิลปากรได้รับเงินค่าใช้จ่าย โดยแบ่งเป็นงวดงานและงวดเงิน จำนวน 4 งวด รายละเอียดดังนี้

งวดที่ 1 เป็นจำนวนเงิน 1,010,600 บาท จ่ายเมื่อตกลงให้กรมศิลปากรดำเนินการจัดสร้างพระบรมราชานุสาวรีย์

งวดที่ 2 เป็นจำนวนเงิน 470,000 บาท จ่ายเมื่อกรมศิลปากรดำเนินการปั้นขยายพระบรมรูปต้นแบบพระบรมราชานุสาวรีย์ ขนาดสองเท่าพระองค์จริงพร้อมตราสัญลักษณ์พระปรมาภิไธย ภ.ป.ร. แผ่นคำจารึกและพานพุ่ม ด้วยวัสดุดินน้ำมันแล้วเสร็จ

งวดที่ 3 เป็นจำนวนเงิน 4,507,200 บาท จ่ายเมื่อกรมศิลปากรดำเนินการปั้นขยายพระบรมรูปต้นแบบพระบรมราชานุสาวรีย์ ขนาดสองเท่าพระองค์จริงพร้อมตราสัญลักษณ์

พระปรมาภิไธย ภ.ป.ร. แผ่นคำจารึกและพานพุ่ม ด้วยปูนปลาสเตอร์ ทำพิมพ์ยางซิลิโคน และทำแม่พิมพ์ ปูนปลาสเตอร์ครอบพิมพ์ยางซิลิโคนแล้วเสร็จ

งวดที่ 4 เป็นจำนวนเงิน 40,000 บาทจ่ายเมื่อกรมศิลปากรดำเนินการบุขี้ผึ้งหล่อพระบรมราชานุสาวรีย์ พร้อมตราสัญลักษณ์พระปรมาภิไธย ภ.ป.ร. แผ่นคำจารึก และพานพุ่มด้วยวัสดุโลหะผสม (ซิลิคอนบรอนซ์) เชื่อมประกอบชิ้นส่วน ปรับแต่ง และรมดำปรับสีผิวโลหะแล้วเสร็จ พร้อมอัญเชิญมาประดิษฐานบริเวณอุทยานการศึกษารัชมังคลาภิเษก มหาวิทยาลัยสุโขทัยธรรมาธิราช

ในเดือน มกราคม 2568 หน่วยงานขอจัดสรรรายการงบลงทุนเพิ่ม ตามบันทึกที่ อว 0602.01(29)/8 ลงวันที่ 14 มกราคม 2568 สำหรับโครงการจัดสร้างพระบรมราชานุสาวรีย์ พระบาทสมเด็จพระบรมชนกาธิเบศร มหาภูมิพลอดุลยเดชมหาราชบรมนาถบพิตร จึงเสนอต่อคณะกรรมการบริหารเงินรายได้และทรัพย์สินพิจารณาให้ความเห็นชอบและคณะกรรมการบริหารเงินรายได้และทรัพย์สินได้ให้ข้อสังเกตว่า ควรนำเสนอรายละเอียดให้ครอบคลุมค่าใช้จ่ายทั้งหมดของการจัดสร้างพระบรมราชานุสาวรีย์ อันประกอบด้วย แท่นประดิษฐานและพระบรมราชานุสาวรีย์ หรืออาจมีการปรับปรุงภูมิทัศน์สำหรับการประดิษฐานพระบรมราชานุสาวรีย์ ดังนั้น เพื่อให้เห็นค่าใช้จ่ายภาพรวมของโครงการ หน่วยงานจึงขออนุญาตเพื่อจัดทำรายละเอียดโครงการให้ครบถ้วน จึงยังไม่สามารถดำเนินการได้ภายในปีงบประมาณ พ.ศ. 2568 โดยในปีงบประมาณ พ.ศ. 2569 มหาวิทยาลัยมอบหมายให้สถานอุทยานการศึกษาดำเนินการประสานกรมศิลปากรขอรายละเอียดเพื่อยืนยันงบประมาณในการดำเนินการต่อไป

พันธกิจที่ 5 ด้านพัฒนาองค์กรให้มั่นคง มั่งคั่ง ยั่งยืน และมีธรรมาภิบาล ได้รับจัดสรรงบประมาณจำนวนทั้งสิ้น 517.7873 ล้านบาท มีผลการใช้จ่ายงบประมาณจำนวน 179.4784 ล้านบาท คิดเป็นร้อยละ 34.66 ของงบประมาณรายจ่ายที่ได้รับจัดสรร โดยมีผลการดำเนินการที่สำคัญ ดังนี้

1) ด้านบริหารจัดการ ศูนย์วิทยบริการและชุมชนสัมพันธ์มีการดำเนินการประชาสัมพันธ์กิจกรรมต่างๆ ของศูนย์ฯ ผ่านสื่ออิเล็กทรอนิกส์ต่าง ๆ เพื่อให้นักศึกษาและประชาชนทั่วไปได้รับทราบการจัดกิจกรรมต่างๆ ของศูนย์ฯ ตลอดจนกิจกรรมการออกหน่วยเคลื่อนที่รับสมัครนักศึกษาใหม่ และงานทะเบียนนักศึกษา ,จำนวนโครงการวิจัยสถาบันที่มีผู้เสนอขอรับทุนอุดหนุน ประจำปีงบประมาณ พ.ศ. 2569 จำนวน 32 โครงการ , มีการจัดอบรมเชิงปฏิบัติการโครงการพัฒนาศักยภาพบุคลากรเพื่อการวิจัยสถาบันจำนวน 1 ครั้ง

2) ด้านการเงิน งบประมาณและหน่วยวิสาหกิจ มีการจัดฝึกอบรมหลักสูตรทั่วไป จำนวน 2 ครั้ง ในเดือนตุลาคม 2568 จำนวน 1 ครั้ง ได้แก่ หลักสูตรการวิจัยและพัฒนางานวิชาการ (R&D) และ

หลักสูตรเทคนิคการสื่อสารและประสานงาน เดือนพฤศจิกายน 2568 จำนวน 1 ครั้ง ได้แก่ หลักสูตรการเขียนตำราระดับอุดมศึกษาที่มีคุณภาพ

3) **ด้านบริการงานบุคคลและพัฒนาบุคลากร** มีการโอนงบกลางจากกองแผนงานไปยังหน่วยงาน เพื่อเป็นค่าใช้จ่ายในการจ้างเหมาบริการบุคคลภายนอกและค่าจ้างอาจารย์ตามสัญญาจ้างตามมติที่ประชุม ก.พ.อ.มสธ.

6. **การเบิกจ่ายงบกลาง** โดยกองทุนทั่วไป ได้รับจัดสรรงบประมาณ จำนวน 40.0000 ล้านบาท มีการโอนงบประมาณรวมจำนวน 0.6423 ล้านบาท แบ่งเป็น 2 ประเภท คือ 1) งบกลางสำหรับการบริหารงานตามภารกิจของมหาวิทยาลัยทั่วไป มีผลการใช้จ่ายงบประมาณ จำนวน 0.6423 ล้านบาท เพื่อเป็นค่าใช้จ่ายงบประมาณของหน่วยงานต่างๆ ภายในมหาวิทยาลัย สำหรับการบริหารงานตามภารกิจ ได้แก่ เงินเพิ่มค่าจ้างลูกจ้างประจำเงินรายได้และลูกจ้างประจำลักษณะพิเศษ เงินเพิ่มค่าจ้างลูกจ้างประจำเงินรายได้ เงินเพิ่มค่าจ้างชั่วคราวรายเดือน ค่ารถประจำตำแหน่ง เงินเพิ่มค่าตอบแทนเงินประจำตำแหน่งผู้บริหาร เงินเพิ่มค่าตอบแทนประจำตำแหน่งประธานกรรมการและรองประธานกรรมการ เงินเพิ่มค่าครองชีพลูกจ้างประจำเงินรายได้ เงินตกเบิกค่าครองชีพลูกจ้างชั่วคราวรายเดือน เงินทดแทนการเสียชีวิตของลูกจ้างชั่วคราวรายเดือน และเงินทดแทนการเสียชีวิตของลูกจ้างประจำเงินรายได้ ส่วนงบกลางสำหรับโครงการพัฒนามหาวิทยาลัยและโครงการตามแผนพัฒนาด้านเทคโนโลยีดิจิทัล ยังไม่มีการใช้จ่ายงบประมาณ ดังนี้

5. ข้อเสนอแนะในการดำเนินงานเชิงนโยบาย

5.1 ด้านรายรับ

1) เร่งขับเคลื่อนการดำเนินงานของหน่วยงานที่มีภารกิจในการสร้างรายรับเพื่อส่งเสริมความมั่นคงทางการเงินให้กับมหาวิทยาลัย ตามข้อเสนอเชิงนโยบายการเพิ่มประสิทธิภาพการบริหารของมหาวิทยาลัยสุโขทัยธรรมมาธิราช (Retreat 2569) นอกเหนือจากรายรับด้านการจัดการเรียนการสอน รวมถึงการส่งเสริมให้หน่วยงานที่มีภารกิจในการสร้างรายรับให้สามารถเลี้ยงตนเองได้อย่างยั่งยืนและสามารถนำส่งเงินรายได้ให้มหาวิทยาลัยหลังหักค่าใช้จ่ายจากการดำเนินงานในลักษณะหน่วยงานบริการรูปแบบพิเศษของมหาวิทยาลัย และจัดทำแผนบริหารความเสี่ยงของหน่วยงานดังกล่าวรองรับสถานการณ์หรือเหตุการณ์ที่อาจส่งผลกระทบต่อรายรับไม่เป็นไปตามที่คาดการณ์ไว้ตามเป้าหมาย

2) การนำทรัพย์สินด้านอาคารสถานที่ และทรัพย์สินทางปัญญาของมหาวิทยาลัยมาสู่การดำเนินการเชิงพาณิชย์ ตลอดจนการส่งเสริมการสร้างความร่วมมือในการใช้ประโยชน์จากทรัพย์สินด้านอาคารสถานที่ และทรัพย์สินทางปัญญาระหว่างภาคเอกชนหรือภาครัฐกับมหาวิทยาลัยในลักษณะความร่วมมือพัฒนาองค์ความรู้ที่สร้างมูลค่าเชิงพาณิชย์

3) การทบทวนข้อบังคับ ระเบียบ หรือประกาศของมหาวิทยาลัยที่เป็นข้อจำกัดในการสร้างความยั่งยืนด้านรายรับของมหาวิทยาลัยให้แล้วเสร็จภายในระยะเวลาที่กำหนด เพื่อให้มหาวิทยาลัยสามารถสร้างประโยชน์จากรายรับสะสมหรือทรัพย์สินในรูปแบบต่างๆ ของมหาวิทยาลัย หรือการสร้างรายรับด้วยวิธีการอื่นที่มีความเสี่ยงทางการบริหารหรือการเงินน้อยที่สุด พร้อมทั้งกำหนดแผนปฏิบัติการในการดำเนินการและระยะเวลาที่ใช้ในกระบวนการทบทวนข้อบังคับ ระเบียบ หรือประกาศของมหาวิทยาลัย ให้มีความชัดเจน อาทิ เร่งรัดการดำเนินการจัดทำข้อบังคับ ระเบียบ และประกาศมหาวิทยาลัยสุโขทัยธรรมาธิราชที่เกี่ยวข้องกับการใช้ประโยชน์จากสินทรัพย์ของมหาวิทยาลัยเพื่อสร้างรายรับเพิ่มเติม เพื่อเป็นกรอบในการวางแผนสร้างรายรับให้มหาวิทยาลัย

4) การสนับสนุนพัฒนาผลิตภัณฑ์และบริการในรูปแบบใหม่นอกเหนือจากบริการด้านการเรียนการสอน การวิจัย การบริการวิชาการ โดยใช้ทรัพยากรที่อยู่ในความรับผิดชอบของสาขาวิชาและหน่วยงานต่างๆ เพื่อเป็นช่องทางการสร้างรายรับเพิ่มเติมให้กับมหาวิทยาลัย อาทิ การจัดตั้งศูนย์ความเป็นเลิศของมหาวิทยาลัย ศูนย์ประเมินและรับรองทักษะของบุคลากรของหน่วยงานหรือองค์กรวิชาชีพ การให้บริการจัดสอบขนาดใหญ่ในรูปแบบออนไลน์หรือสนามสอบ สถาบันการผลิตผู้ประกอบการรุ่นใหม่ ระดับจังหวัดหรือระดับพื้นที่ร่วมกับองค์กรภาคเอกชน

5.2 ด้านรายจ่ายเงินรายได้ประจำปีงบประมาณ

1) การดำเนินการตามมาตรการควบคุมการใช้จ่ายงบประมาณรายจ่ายเงินรายได้ประจำปีงบประมาณอย่างเคร่งครัด พร้อมทั้งเร่งรัดการดำเนินการตามแผนปฏิบัติราชการประจำปีให้บรรลุตามที่กำหนดไว้ และกำหนดให้หน่วยงานพิจารณาทบทวนปรับแผนการปฏิบัติราชการประจำปีของหน่วยงานที่สามารถยุติหรือยกเลิก เนื่องจากไม่มีความจำเป็นในการดำเนินการให้แล้วเสร็จภายในไตรมาสที่ 3 ของปีงบประมาณ เพื่อลดภาระค่าใช้จ่ายด้านงบประมาณของมหาวิทยาลัย

2) ด้านรายจ่ายงบลงทุน เห็นควรให้หน่วยงานและกองพัสดุเร่งดำเนินการจัดซื้อจัดจ้างรายการงบลงทุนให้เป็นไปตามแผนการจัดซื้อจัดจ้างเพื่อให้การใช้จ่ายเป็นไปอย่างมีประสิทธิภาพ และทบทวนรายละเอียดในการกำหนดคุณลักษณะ รวมถึงศึกษาการเขียนและการกำหนด TOR ให้ครอบคลุมรายละเอียดที่สามารถจัดซื้อจัดจ้างให้แล้วเสร็จภายในไตรมาสที่ 2 ของปีงบประมาณที่ได้รับจัดสรรงบประมาณ หากมีรายการงบลงทุนที่ไม่สามารถดำเนินการได้ทัน ให้หน่วยงานรายงานต่อคณะกรรมการเร่งรัดติดตามการใช้จ่ายงบลงทุนจากงบประมาณรายจ่ายเงินรายได้ประจำปีงบประมาณ และชี้แจงถึงเหตุผลความจำเป็นสาเหตุที่ไม่สามารถดำเนินการได้ โดยมหาวิทยาลัยต้องกำหนดมาตรการขั้นสูงในกรณีที่หน่วยงานไม่สามารถดำเนินการได้ทันในระยะเวลาที่กองพัสดุกำหนด ให้มหาวิทยาลัยถือว่างบประมาณดังกล่าวพับตกไป และหน่วยงานอาจจะไม่จัดสรรงบประมาณให้ในปีถัดไป ยกเว้นมีเหตุผลอันสมควรยิ่งหรือมีนโยบายหรือมติของผู้บริหารให้ดำเนินการในปีงบประมาณถัดไป รวมทั้ง การมุ่งเน้นเสนอขอรับการจัดสรรงบประมาณรายจ่ายประจำปีงบประมาณจากสำนักงบประมาณในส่วนของรายจ่ายงบลงทุนเป็นหลัก

3) ชะลอหรือยุติการปรับอัตราค่าใช้จ่ายในการดำเนินการกิจกรรมต่างๆ ของมหาวิทยาลัย ที่มีรายรับน้อยกว่ารายจ่าย และให้หน่วยงานปรับระบบการดำเนินงานหรือลดขั้นตอนที่เป็นภาระค่าใช้จ่ายของมหาวิทยาลัย

4) ยุติกิจกรรมหรือโครงการที่ไม่มีความจำเป็นหรือไม่ส่งผลกระทบต่อการทำงานของมหาวิทยาลัย หรือปรับรูปแบบการดำเนินการให้สอดคล้องกับสถานการณ์ทางการเงินของมหาวิทยาลัย ที่นำไปสู่การลดค่าใช้จ่ายที่เป็นรูปธรรม รวมถึงการลดกิจกรรมหรือบริการสวัสดิการที่มหาวิทยาลัยจัดให้ บางส่วนที่เป็นภาระค่าใช้จ่ายของมหาวิทยาลัยในระยะยาว อาทิ การปรับแผนการเรียนการสอน ก1 ก2 และ ก3 ให้สอดคล้องกับต้นทุนค่าใช้จ่าย การทบทวนรูปแบบการจัดสอบกลางภาค การสอบซ่อม และการสอบ ภาคพิเศษ เป็นรูปแบบออนไลน์

5) การใช้เทคโนโลยีปัญญาประดิษฐ์ในการส่งเสริมการเพิ่มประสิทธิภาพการปฏิบัติงาน และลดค่าใช้จ่ายของกิจกรรมที่สามารถใช้เทคโนโลยีปัญญาประดิษฐ์มาดำเนินการแทน

5.3 ด้านการดำเนินการอื่นๆ

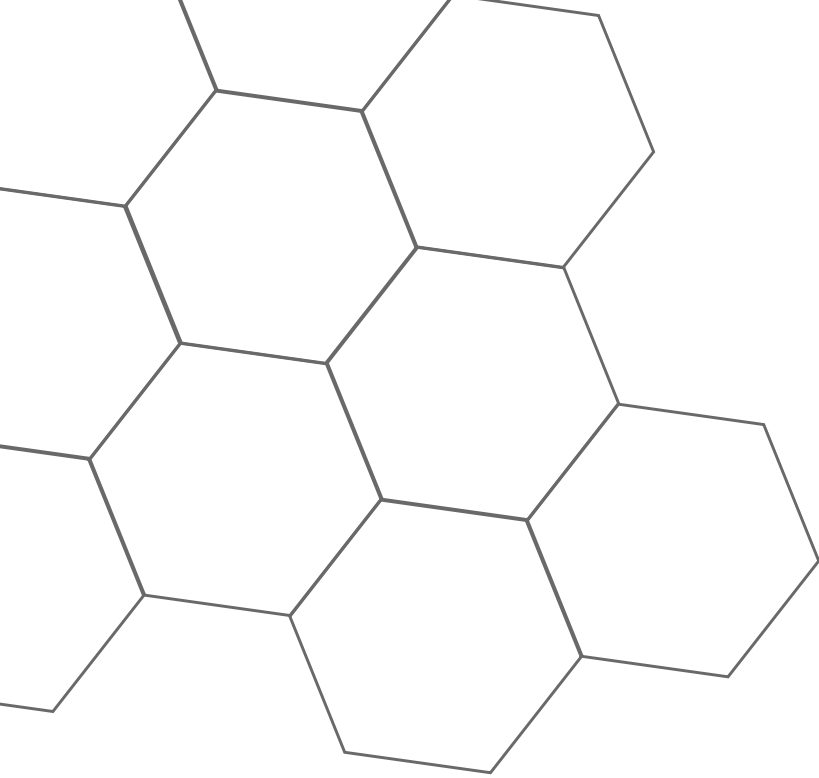
ดำเนินการตามข้อเสนอเชิงนโยบายการเพิ่มประสิทธิภาพการบริหารของมหาวิทยาลัย สุโขทัยธรรมมาธิราช (Retreat 2569) และนโยบายเร่งด่วนของมหาวิทยาลัย และกำหนดเป้าหมายการลดค่าใช้จ่ายในตัวชี้วัดของทุกหน่วยงานเพื่อร่วมรับผิดชอบในการดำเนินการและขับเคลื่อนนโยบายสู่การปฏิบัติ ที่เป็นรูปธรรมให้แล้วเสร็จภายในปีงบประมาณ พ.ศ. 2570

ที่ปรึกษา :

- | | |
|--------------------------------------|---|
| - รองศาสตราจารย์ ดร.ชนศักดิ์ สายจำปา | รองอธิการบดี |
| - นางสาวภทรรรณ อักษร | ฝ่ายแผน ยุทธศาสตร์ และเทคโนโลยีการศึกษา |
| - นายไพรัชศักดิ์ บวรวงศ์ติลก | ผู้อำนวยการกองแผนงาน |
| - นางสาวพิมพ์แข แก้วเกื้อมิตร | หัวหน้างานวิเคราะห์แผนและงบประมาณ |
| - นางณัฐวี มากดำ | หัวหน้างานติดตามและประเมินผล |
| - นางสาวนงลักษณ์ คงคาดิษฐ์ | หัวหน้างานแผนยุทธศาสตร์ |
| | หัวหน้างานสารสนเทศยุทธศาสตร์ |

จัดทำโดย :

- | | |
|------------------------------|-----------------------------------|
| - นายไพรัชศักดิ์ บวรวงศ์ติลก | หัวหน้างานวิเคราะห์แผนและงบประมาณ |
| - นางสาวกนกกาญจน์ สุวรรณหงษ์ | นักวิเคราะห์นโยบายและแผน |



ฝ่ายแผน ยุทธศาสตร์ และเทคโนโลยีการศึกษา
กองแผนงาน งานวิเคราะห์แผนและงบประมาณ

